

RAPPORT D'ACTIVITÉS
JAHRESBERICHT

2021

A large, abstract graphic composed of several overlapping, rounded, ribbon-like shapes in shades of purple, blue, and green, extending across the bottom half of the page.



ÉQUIPE | TEAM EURODISTRICT PAMINA & INFOBEST PAMINA



Conception : Carré Blanc, GECT|EVTZ Eurodistrict PAMINA
Crédit photos : GECT|EVTZ Eurodistrict PAMINA, Edeka Südwest (p. 6), Projet OrientTandem (p. 7), iStock (p. 9), Ville de Wissembourg (p. 11), Association Summerlied (p. 14), Association of European Border Regions (p. 20), Committee of the Regions (p. 21), INTERREG V A Rhin supérieur (p. 22), IHK Karlsruhe (p. 28)

Parution : mai 2022 – version numérique



Christoph SCHNAUDIGEL
Président
Präsident



Comme en 2020, la crise sanitaire s'est poursuivie en 2021 et le GECT Eurodistrict PAMINA n'a pu organiser beaucoup d'événements. L'année 2021 marque une nouvelle étape dans la gouvernance avec l'élection du nouveau président le 20 mai 2021 à Stutensee, après quatre années de présidence française, j'ai été élu à la présidence du GECT pour un mandat de trois années, à côté de Fritz BRECHTEL, 1er Vice-Président et représentant le Palatinat du Sud et Victor VOGT, 2ème vice-président, Conseiller d'Alsace représentant l'Alsace du Nord.

L'ensemble des membres présents lors de cette élection ont rendu un hommage très marqué pour l'engagement exceptionnel de Rémi Bertrand. « *La meilleure présidence depuis la création de l'établissement public en 2003* » selon Fritz BRECHTEL et Josef OFFELE, deux anciens présidents.

J'ai présenté ma feuille de route et les priorités pour les prochaines années. La mobilité et la santé resteront deux thématiques prioritaires ainsi que toutes les thématiques déjà mis en route au niveau du GECT que ce soit sur les affaires européennes, la jeunesse, le sport ou la culture et tout particulièrement la promotion du plurilinguisme avec la création d'un groupe ad hoc. Je vais poursuivre les actions engagées et souhaite que le GECT Eurodistrict PAMINA soit reconnu, respecté et soutenu par les autorités étatiques dans le cadre d'un bassin de vie transfrontalier qui a tout de même été un peu malmené durant la crise sanitaire.

PRÉAMBULE VORWORT



Wie schon 2020 setzte sich die Corona-Pandemie auch 2021 fort und der EVTZ Eurodistrict PAMINA konnte nicht viele Veranstaltungen organisieren. Das Jahr 2021 markiert eine neue Etappe mit der Wahl des neuen Vorsitzenden am 20. Mai 2021 in Stutensee. Nach vier Jahren französischer Präsidentschaft wurde ich für ein dreijähriges Mandat zum Vorsitzenden des EVTZ gewählt, neben Fritz BRECHTEL, erster stellvertretender Präsident und Vertreter der Südpfalz, und Victor VOGT, zweiter stellvertretender Präsident, der das Nordelsass vertritt.

Alle bei der Wahl anwesenden Mitglieder zollten dem außergewöhnlichen Engagement von Rémi BERTRAND großen Respekt. Laut Fritz BRECHTEL und Josef OFFELE, zwei ehemaligen Präsidenten, war es „die beste Präsidentschaft seit der Gründung der öffentlichen Einrichtung im Jahr 2003“.

Ich stellte meinen Arbeitsplan und die Prioritäten für die nächsten Jahre vor. Mobilität und Gesundheit werden zwei vorrangige Themen bleiben, ebenso wie alle Themen, die bereits auf der Ebene des EVTZ in Angriff genommen wurden, sei es in Bezug auf europäische Angelegenheiten, Jugend, Sport oder Kultur, und ganz besonders die Förderung der Mehrsprachigkeit durch die Schaffung einer Ad-hoc-Gruppe. Ich möchte die begonnenen Aktionen fortsetzen und wünsche mir, dass der EVTZ Eurodistrict PAMINA von den staatlichen Behörden anerkannt, respektiert und unterstützt wird. Vor allem im Hinblick auf den grenzüberschreitenden

Lebensraum, der während der Gesundheitskrise doch ein wenig gebeutelt wurde.

Es sei auf zwei große Veranstaltungen hingewiesen, die der Eurodistrict 2021 online organisiert hat, nämlich die Konferenz „Grenzüberschreitende Bahnverbindungen: Förderung des Zusammenhalts zwischen den Regionen und ihren Bürgern“ am 10. und 11. Juni in Partnerschaft mit der MOT und dem Europäischen Ausschuss der Regionen sowie die Konferenz über die grenzüberschreitende Kreislaufwirtschaft am 18. November in Partnerschaft mit der MOT und dem INTERREG-Projekt Titan.

Auf erfreulich große Resonanz stieß zudem die PAMINA-Klima-Challenge, zu deren Abschluss vier Kommunen aus dem Eurodistrict mit einem Preis in Form eines Mandelbaums ausgezeichnet wurden.

Eine kleine Enttäuschung war am Ende des Jahres zu verzeichnen, als der Entwurf der TEN-T-Verordnung von der Europäischen Kommission (GD Move) ohne Aufnahme unseres *Missing Links* Saarbrücken-Hagenau-Rastatt-Karlsruhe verabschiedet wurde, da die deutsche Regierung es nicht für zielführend erachtete, diesen anzumelden.

Die INFOBEST-Mission setzte ihre Arbeit zur Erfüllung der Erwartungen der Bürger mit einem besonderen Ereignis im September und der Feier des 30-jährigen Bestehens der INFOBEST PAMINA-Mission fort.



GECT EURODISTRICT PAMINA

EVTZ EURODISTRIKT PAMINA



TRANSPORTS

La mobilité transfrontalière a joué un rôle important pour l'Eurodistrict PAMINA en 2021. Comme les années précédentes, la réactivation de la ligne ferroviaire Karlsruhe-Rastatt-Haguenau-Saarbrücken a fait l'objet d'une attention particulière (voir focus).

Après une préparation réussie, le prestataire de services mandaté a pu commencer à réaliser l'étude de faisabilité en 2021. Les résultats intermédiaires ont été présentés aux partenaires du projet et aux experts lors de trois présentations en juin, septembre et novembre. Dans le cadre de ces séances de travail, les partenaires du projet ont eu l'occasion d'échanger avec les experts et les prestataires de services. En outre, le travail des prestataires de services a pu être soutenu par la mise à disposition des données les plus diverses de la part des partenaires du projet.

Les résultats obtenus jusqu'à présent sont prometteurs et soulignent la nécessité d'une liaison est-ouest entre l'Alsace du Nord et le Bade central. Le lancement de l'étude de faisabilité représente une étape importante du projet. En même temps, l'étude de faisabilité est également décisive pour l'ensemble du plan d'action mobilité, car il s'agit du projet central qui a une influence sur d'autres projets, comme la passerelle cyclable entre Beinheim et Wintersdorf. L'étude de faisabilité devrait être achevée au printemps 2022.

Dans le cadre de ces premières étapes de l'étude de faisabilité, il est également apparu clairement qu'il y a trop peu de ponts à travers le Rhin dans l'espace PAMINA. Afin de créer une utilisation optimale pour une infrastructure compétitive, il est apparu qu'il était important d'augmenter le nombre de traversées du Rhin. L'Eurodistrict PAMINA



VERKEHR

Grenzüberschreitende Mobilität spielte 2021 eine wichtige Rolle für den Eurodistrict PAMINA. Besonders im Blickpunkt stand dabei wie bereits in den Vorjahren die Reaktivierung der Bahnstrecke Karlsruhe-Rastatt-Haguenau-Saarbrücken (s. Fokus).

Nach der erfolgreichen Vorbereitung konnte der beauftragte Dienstleister 2021 mit der Durchführung der Machbarkeitsstudie beginnen. Die Zwischenergebnisse wurden den Projektpartnern und Experten in drei Präsentationen im Juni, September und November vorgestellt. Die Projektpartner hatten im Rahmen dieser Arbeitssitzungen die Möglichkeit für den Austausch mit den Experten und Dienstleistern. Darüber hinaus konnte die Arbeit der Dienstleister durch das Bereitstellen unterschiedlichster Daten vonseiten der Projektpartner unterstützt werden.

Die bisherigen Ergebnisse sind vielversprechend und unterstreichen den Bedarf einer Ost-West-Verbindung zwischen dem Nordelsass und Mittelbaden. Der Beginn der Machbarkeitsstudie stellt einen großen Meilenstein des Projekts dar. Gleichzeitig ist die Machbarkeitsstudie auch entscheidend für den gesamten Aktionsplan Mobilität, da es sich hierbei um das zentrale Projekt handelt, welches Einfluss auf weitere Projekte, wie etwa die Fahrradbrücke zwischen Beinheim und Wintersdorf hat. Die Machbarkeitsstudie soll voraussichtlich im Frühjahr 2022 abgeschlossen werden.

Es wurde im Rahmen dieser ersten Etappen der Machbarkeitsstudie auch deutlich, dass es zu wenig Rheinquerungen im PAMINA-Raum gibt. Um eine optimale Auslastung für eine konkurrenzfähige Infrastruktur zu schaffen, zeigte sich, dass es wichtig ist, die Anzahl der Rheinquerungen

s'engagera aussi à l'avenir avec ses partenaires dans ce sens.

Outre l'étude de faisabilité pour la réactivation de la ligne ferroviaire, les autres projets du plan d'action mobilité 2021 ont également été poursuivis. Une attention particulière a été accordée au développement des transports en commun et à l'amélioration de l'infrastructure des pistes cyclables. Ces deux aspects sont importants pour soutenir une mobilité durable et un développement commun du territoire, notamment en ce qui concerne la préservation des sites, le marché de l'emploi transfrontalier et l'approvisionnement de proximité. Les projets du plan d'action sont donc très variés et s'attaquent ainsi aux différents aspects.

Des étapes importantes de certains projets ont également pu être atteintes en 2021. Ainsi, l'étude de faisabilité de la passerelle cyclable entre Beinheim et Wintersdorf a été poursuivie et d'autres étapes ont été définies en étroite concertation avec l'étude de faisabilité de la ligne ferroviaire. De même, les échanges pour une ligne de bus entre Rastatt et Haguenau ont été relancés entre le Bade-Wurtemberg et la Région Grand Est.

Un bilan intermédiaire à la fin de l'année a montré que sept des projets à court

terme avaient déjà pu être réalisés. Ceci est un succès particulier, car certains projets n'ont pu être poursuivis que de manière limitée en raison de la fermeture des frontières pendant la pandémie. Il est également encourageant de constater que certains projets seront poursuivis au-delà de leur fin officielle, par exemple parce que de nouveaux objectifs et horizons de projet ont été ouverts lors de la mise en œuvre du projet.

Les projets du plan d'action qui ont pu être terminés en 2021 étaient par exemple l'élargissement de la piste cyclable de la vallée de la Lauter au-delà du Rhin jusqu'à Bad Herrenalb et le projet SuMo-Rhine pour la promotion de la mobilité durable dans le Rhin supérieur.

Le bilan intermédiaire positif du plan d'action pour la mobilité, avec quelques projets déjà achevés, montre également qu'il faudrait viser une extension du plan d'action en 2022 afin d'y intégrer des nouveaux projets.

En 2021, l'Eurodistrict PAMINA a continué à participer au groupe de travail Transports et au groupe d'experts Transports publics de la Conférence du Rhin supérieur.

zu erhöhen. Der Eurodistrict PAMINA engagiert sich auch in Zukunft mit seinen Partnern für solche Projekte. Neben der Machbarkeitsstudie zur Reaktivierung der Bahnlinie wurden auch die anderen Projekte des Aktionsplans Mobilität 2021 weitergeführt. Ein besonderes Augenmerk lag hierbei auf dem Ausbau des ÖPNV und einer Verbesserung der Radwegeinfrastruktur. Beide Aspekte sind wichtig, um eine zukunftsfähige Mobilität und gemeinsame Raumentwicklung vor allem im Hinblick auf die Standort-sicherung, den grenzüberschreitenden Arbeitsmarkt und die Nahversorgung zu unterstützen. Die Projekte des Aktionsplans sind daher sehr unterschiedlich und setzen so an den verschiedenen Aspekten an.

Wichtige Etappen einzelner Projekte konnten auch 2021 erreicht werden. So wurde die Machbarkeitsstudie zur Fahrradbrücke zwischen Beinheim und Wintersdorf weitergeführt und in enger Abstimmung mit der Machbarkeitsstudie zur Bahnlinie weitere Etappen festgelegt. Auch wurde erneut der Austausch für eine Buslinie zwischen Rastatt und Haguenau zwischen Baden-Württemberg und der Région Grand Est aufgenommen.

Eine Zwischenbilanz Ende des Jahres zeigte, dass bereits sieben der kurzfristigen Projekte umgesetzt werden konnten.

Dies ist besonders positiv zu bewerten, da einige Projekte aufgrund der Grenzsicherungen während der Corona-Pandemie nur eingeschränkt weitergeführt werden konnten. Auch ist es erfreulich, dass einige Projekte trotz offizieller Beendigung fortgeführt werden sollen, u.a. weil bei der Durchführung des Projekts neue Projektziele und -horizonte eröffnet wurden.

Projekte des Aktionsplans, die 2021 beendet werden konnten, waren beispielsweise die Weiterführung des Lautertalradwegs über den Rhein nach Bad Herrenalb und das Projekt SuMo-Rhine zur Förderung der nachhaltigen Mobilität am Oberrhein.

Die positive Zwischenbilanz des Aktionsplans Mobilität mit einigen bereits abgeschlossenen Projekten zeigt auch, dass im Jahr 2022 eine Erweiterung des Aktionsplans angestrebt werden sollte, um neue Projekte aufzunehmen und den Aktionsplan zu aktualisieren.

Der Eurodistrict PAMINA nahm im Jahr 2021 weiterhin an der Arbeitsgruppe Verkehr und am Expertenausschuss ÖPNV der Ober-rheinkonferenz teil.





GECT EURODISTRICT PAMINA

EVTZ EURODISTRIKT PAMINA

FOCUS : LA RÉACTIVATION DE LA LIGNE FERROVIAIRE SARREBRÜCK-HAGUENAU-RASTATT-KARLSRUHE

L'ancienne ligne ferroviaire Sarrebruck-Haguenau-Rastatt-Karlsruhe a été identifiée en 2018 par la Commission européenne comme un soi-disant « Missing Link » à fort potentiel. Cette classification souligne l'importance d'une réactivation non seulement pour une meilleure mise en réseau de l'espace PAMINA, mais montre également qu'une réactivation permettrait de désengorger les grands corridors ferroviaires de l'UE. L'effondrement du tunnel de Rastatt en 2017, notamment, a montré que cela était nécessaire pour garantir un tournant compétitif en matière de mobilité.

Auparavant, l'Eurodistrict PAMINA s'était déjà engagé avec ses partenaires pour une réactivation de la ligne et avait organisé de nombreuses conférences et échanges sur ce thème. Les résultats de l'étude de faisabilité ont confirmé le besoin. Il n'a malheureusement pas été possible d'inscrire la ligne ferroviaire dans le cadre du processus de révision du réseau européen de transport. On peut le regretter, car la ligne ferroviaire n'est pas répertoriée de cette manière, ce qui rend impossible jusqu'à présent un financement de l'UE en cas de réactivation. Les tentatives de l'Eurodistrict et de ses partenaires pour convaincre le ministère fédéral des transports d'une inscription sont malheureusement restées vaines. Étant donné que la région frontalière reste unie derrière une réactivation, il convient de voir, dans le cadre de la poursuite du projet, comment un financement peut être obtenu.

La réactivation de la ligne ferroviaire a par ailleurs été le thème de la conférence de « European Year of the Rail » en juin 2021, organisée par l'Eurodistrict PAMINA en collaboration avec la MOT. La conférence a permis d'échanger sur différents projets et a montré l'importance des liaisons ferroviaires transfrontalières pour le rapprochement et la cohésion territoriale d'une région frontalière.

En outre, la réactivation a également été présentée dans le cadre du « Connecting Europe Express », lorsque le train s'est arrêté à Karlsruhe en septembre.



FOKUS: DIE REAKTIVIERUNG DER BAHNSTRECKE SAARBRÜCKEN-HAGUENAU-RASTATT-KARLSRUHE

Die ehemalige Bahnstrecke Saarbrücken-Haguenau-Rastatt-Karlsruhe wurde von der Europäischen Kommission 2018 als sogenannter „Missing Link“ mit hohem Potenzial identifiziert. Diese Klassifizierung unterstreicht die Wichtigkeit einer Reaktivierung nicht nur zur besseren Vernetzung des PAMINA-Raums, sondern zeigt, dass eine Reaktivierung auch die großen Schienenverkehrskorridore der EU entlasten würde. Nicht zuletzt der Rastatter Tunnelleinsturz 2017 hat gezeigt, dass dies notwendig ist, um eine konkurrenzfähige Mobilitätswende zu garantieren.

Bereits zuvor hat sich der Eurodistrikt PAMINA mit seinen Partnern für eine Reaktivierung der Strecke eingesetzt und zahlreiche Konferenzen und Austausche zu diesem Thema organisiert. Die Ergebnisse der Machbarkeitsstudie bestätigen den Bedarf. Es gelang leider nicht, die Bahnstrecke im Rahmen des Revisionsprozesses für das Europäische Verkehrsnetz einzuschreiben. Dies ist zu bedauern, da die Bahnstrecke so nicht erfasst ist und damit eine EU-Finanzierung im Falle einer Reaktivierung bisher nicht möglich ist. Die Versuche des Eurodistrikts und seiner Partner, das Bundesverkehrsministerium von einer Einschreibung zu überzeugen, blieben leider erfolglos. Da die Grenzregion jedoch weiterhin geschlossen hinter einer Reaktivierung steht, ist im Rahmen der Weiterführung des Projekts auch zu schauen, wie eine Finanzierung gelingen kann.

Die Reaktivierung der Bahnstrecke war darüber hinaus auch Thema der Konferenz zum „European Year of the Rail“ im Juni 2021, die der Eurodistrikt PAMINA gemeinsam mit der MOT organisiert hat. Die Konferenz ermöglichte den Austausch zu verschiedenen Projekten und zeigte den hohen Stellenwert grenzüberschreitender Eisenbahnverbindungen für das Zusammenwachsen und die territoriale Kohäsion einer Grenzregion.

Darüber hinaus wurde die Reaktivierung auch im Rahmen des „Connecting Europe Expresses“ vorgestellt, als der Zug im September in Karlsruhe hielt.

FOCUS : SÉMINAIRE SUR L'ÉCONOMIE CIRCULAIRE EN TRANSFRONTALIER EN VISIOCONFÉRENCE

Le GECT Eurodistrict PAMINA a organisé, en partenariat avec la MOT, le jeudi 18 novembre 2021 un séminaire sur l'économie circulaire en transfrontalier en visioconférence, cofinancé par le programme INTERREG Rhin supérieur dans le cadre du projet TITAN-E. Au total, plus de 70 personnes étaient connectées pour participer au webinaire et à la table-ronde.

L'événement a été ouvert par une vidéo de bienvenue du Président du GECT Eurodistrict PAMINA, Christoph Schnaudigel : « Il paraît essentiel de réfléchir à l'économie circulaire à l'échelle transfrontalière, car les cycles économiques ne s'arrêtent pas aux frontières nationales. La région du Rhin Supérieur a le potentiel pour développer des projets innovants et être à la pointe de la transition écologique ».

Durant le webinaire de la matinée, plusieurs intervenants se sont succédés pour présenter leurs projets et stratégies d'économie circulaire en transfrontalier comme le projet INTERREG VA Grande Région AROMA. Le représentant de la Commission européenne, a quant à lui, présenté le plan d'action économie circulaire de la Commission et indiqué qu'elle travaille actuellement à réduire le plus d'obstacles possible en transfrontalier. Les élus locaux, régionaux, représentants des collectivités territoriales, des Länders et cantons voisins ont répondu tour à tour aux questions et ont reconnu qu'il était pertinent d'échanger ses bonnes pratiques sur cette thématique et de créer des synergies dans notre bassin de vie transfrontalier.

Les échanges ont été fructueux puisque plusieurs pistes ont été évoquées telles que la création d'un groupe de travail, la rédaction d'un livre blanc ou d'une feuille de route à horizon 2035. Des financements européens existent, à travers notamment le programme INTERREG Rhin supérieur, et permettraient de financer par exemple la formation des acteurs à l'économie circulaire.



FOKUS: ONLINE-SEMINAR ZUR GRENZÜBERSCHREITENDEN KREISLAUFWIRTSCHAFT

Der EVTZ Eurodistrikt PAMINA organisierte zusammen mit der MOT (Mission opérationnelle transfrontalière) ein Online-Seminar zur grenzüberschreitenden Kreislaufwirtschaft, welches durch das Programm INTERREG V Oberrhein im Rahmen des Projekts TITAN-E kofinanziert wurde. Insgesamt waren über 70 Personen eingeloggt, um am Webinar und an der Podiumsdiskussion teilzunehmen.

Der Präsident des EVTZ Eurodistrikt PAMINA, Dr. Christoph Schnaudigel, eröffnete das Seminar und erinnerte daran, dass dieses Thema wichtig ist und auf grenzüberschreitender Ebene gedacht werden muss: „Kreislaufwirtschaft ist dabei ein Modell für die Zukunft, das vor allem für jüngere Generationen attraktiv ist“.

Während des Webinars am Vormittag stellten mehrere Redner ihre grenzüberschreitenden Projekte und Strategien zur Kreislaufwirtschaft vor, darunter beispielsweise das INTERREG V A Projekt AROMA aus der Großregion. Der Vertreter der Europäischen Kommission, Federico Porra, präsentierte den Aktionsplan für Kreislaufwirtschaft und erklärte, dass die Kommission derzeit daran arbeitet, so viele grenzüberschreitende Hindernisse wie möglich abzubauen. Lokale und regionale gewählte Vertreter*innen und Referent*innen von Gebietskörperschaften, Ländern und Kantonen beantworteten anschließend Fragen. Sie waren sich einig, dass es sinnvoll ist, bewährte Verfahren auszutauschen und Synergien in unserem grenzüberschreitenden Lebensraum zu schaffen.

Die Austausche waren sehr produktiv, da neue Möglichkeiten angesprochen wurden, wie beispielsweise die Gründung einer Arbeitsgruppe, die Verfassung eines Weißbuches oder einer Roadmap bis 2035. Europäische Förderungen, insbesondere über das Programm INTERREG Oberrhein, sind vorhanden und würden es ermöglichen, beispielsweise die Ausbildung von Akteuren in der Kreislaufwirtschaft zu finanzieren.



GECT EURODISTRICT PAMINA

EVTZ EURODISTRIKT PAMINA



FOCUS : COMITÉ D'EXPERTS FORMATION PROFESSIONNELLE (GE FP) DE LA CONFÉRENCE FRANCO-GERMANO-SUISSE DU RHIN SUPÉRIEUR (CRS)

Auréli Boitel du GECT Eurodistrict PAMINA a repris la présidence tournante du Comité d'experts Formation professionnelle (EA BB) de la Conférence du Rhin supérieur (ORK) après une longue présidence allemande du RP Karlsruhe (Mme Ingrid Thomalla). Les organisations du réseau impliquées sont les instances responsables de la formation professionnelle dans l'espace du Rhin supérieur (du côté allemand, principalement les chambres de commerce et d'industrie ainsi que les chambres des métiers, du côté suisse les offices de formation professionnelle et du côté français le Rectorat de l'Académie de Strasbourg, la Région Grand Est et la CCI Alsace Eurométropole ainsi que d'autres acteurs dans le domaine de la formation professionnelle transfrontalière).

Le développement de la coopération trinationale, notamment dans le domaine de la formation professionnelle dans le Rhin supérieur, le développement et la promotion de la mobilité professionnelle (entre autres, pilotage du projet [Certificat Euregio - vidéo](#)), l'instauration de la transparence dans la formation ainsi qu'une bonne mise en réseau des acteurs concernés, la création de synergies entre les projets et les institutions contribuent de manière importante au développement, au regroupement, au renforcement et à la promotion de la région du Rhin supérieur en tant qu'espace éducatif et économique. Pour ce faire, le GE FP se réunit fréquemment dans des entreprises d'Alsace, de Suisse du Nord-Ouest ou de l'espace du Rhin supérieur badois et palatin, afin de renforcer le lien entre le travail du GE FP et les acteurs économiques de la région du Rhin supérieur.



FOKUS: EXPERTENAUSCHUSS BERUFSBILDUNG (EA BB) DER DEUTSCH-FRANZÖSISCH-SCHWEIZERISCHEN OBERRHEINKONFERENZ (ORK)

Auréli Boitel vom EVTZ Eurodistrikt PAMINA hat den rotierenden Vorsitz des Expertenausschusses Berufsbildung (EA BB) der Oberrheinkonferenz (ORK) nach langjährigem deutschem Vorsitz durch das RP Karlsruhe (Frau Ingrid Thomalla) übernommen. Die beteiligten Netzwerkorganisationen sind die für Berufsbildung zuständigen Stellen im Oberrheingebiet (auf deutscher Seite v.a. die Industrie- und Handelskammern sowie die Handwerkskammern, auf Schweizer Seite die Ämter für Berufsbildung und auf französischer Seite die Académie de Strasbourg, die Région Grand Est und die CCI Alsace Eurométropole sowie jeweils weitere Akteure auf dem Gebiet der grenzüberschreitenden Berufsbildung).

Eine Weiterentwicklung der trinationalen Zusammenarbeit v.a. in der Berufsbildung am Oberrhein, die Entwicklung und Förderung der beruflichen Mobilität (u.a. Federführung des Projekts [Euregio-Zertifikat, - Video](#)), Herstellung von Transparenz in der Ausbildung sowie eine gute Vernetzung der beteiligten Akteure, Herstellung von Synergien zwischen Projekten und Institutionen leisten einen wichtigen Beitrag zur Entwicklung, Bündelung, Stärkung und Förderung der Oberrheinregion als Bildungs- und Wirtschaftsraum. Dazu tagt der EA BB häufig in Unternehmen im Elsass, der Nordwestschweiz oder im badischen und pfälzischen Oberrheingebiet, um die Arbeit des EA BB mit den Wirtschaftsakteuren am Oberrhein stärker zu verbinden.



FOCUS : OUTIL D'ORIENTATION TRANSFRONTALIER « ORIENTANDEM »

En 2021/2022, un nouvel outil d'orientation transfrontalier « OrientTandem » vient enrichir la palette d'outils d'orientation professionnelle déjà mise à disposition par la Région Grand Est dans Orient'Est, à destination des collégiens et lycéens pour les aider à découvrir le monde de l'entreprise grâce à une coopération entre l'Eurodistrict PAMINA, la Région Grand Est, le Rectorat et la CCI Alsace Eurométropole.

OrientTandem s'inspire d'une méthodologie TheoPrax développée en Allemagne (1996), puis testée en transfrontalier dans l'espace PAMINA et élargi au Rhin supérieur (2017).

Cet outil fonctionne en mode tandem franco-allemand avec la coopération entre établissements scolaires et entreprises. Il s'appuie sur un travail collaboratif de plusieurs classes, avec une entreprise partenaire, pour réaliser une commande sur la durée d'une année scolaire. Les élèves se voient soumettre une réelle problématique, préparent une offre pour y répondre et reçoivent une commande à traiter. Grâce à cette forme de travail en mode projet, les élèves participants découvrent en situation réelle des environnements professionnels ; développent des compétences en réflexion, créativité, initiative, négociation, connaissances métiers, le tout en contexte bilingue.

OrientTandem renforce les compétences clés des élèves, accompagnent leurs premiers pas dans la démarche et l'action entrepreneuriales, soutient leur orientation professionnelle.

Les élèves élargissent leurs compétences à l'interculturel, améliorent leur compréhension de la langue et de la culture de leurs voisins et apprennent à connaître la région du Rhin supérieur en tant que bassin d'emploi potentiel.

Le Tandem 1 par exemple (Lycée Stanislas Wissembourg — Berufsbildende Schule Edenkoben) était chargé de faire le prototype d'une cassette pour livre d'or pour le compte de la fédération d'escalade du Palatinat (Pfläzer Kletterverein).



FOKUS: NEUES GRENZÜBERSCHREITENDES ORIENTIERUNGSTRUMENT „ORIENTANDEM“

Im Schuljahr 2021/2022 bereichert ein neues grenzüberschreitendes Orientierungsinstrument „OrientTandem“ die Palette der Instrumente zur Berufsorientierung, die die Region Grand Est bereits in Orient'Est für Schüler der Sekundarstufe I und II zur Verfügung stellt, um ihnen zu helfen, die Welt der Unternehmen zu entdecken. Hierfür kooperieren der Eurodistrikt PAMINA, die Region Grand Est, das Rectorat und die CCI Alsace Eurométropole.

OrientTandem orientiert sich an der TheoPrax-Methodik, die in Deutschland entwickelt (1996) und anschließend grenzüberschreitend im PAMINA-Raum getestet und auf den Oberrhein ausgeweitet wurde (2017).

Das Instrument funktioniert im deutsch-französischen Tandemmodus mit der Zusammenarbeit zwischen Schulen und Unternehmen.

Es stützt sich auf die Zusammenarbeit mehrerer Klassen mit einem Partnerunternehmen, um einen Auftrag über die Dauer eines Schuljahres zu realisieren. Die Schüler*innen erhalten eine echte Problemstellung, bereiten ein Angebot vor, um diese zu beantworten, und erhalten einen Auftrag, den sie bearbeiten müssen. Dank dieser Form der Projektarbeit lernen die teilnehmenden Schüler*innen in realen Situationen berufliche Umfelder kennen; sie entwickeln Kompetenzen in den Bereichen Reflexion, Kreativität, Initiative, Verhandlungsführung und Berufskennntnisse – und das alles in einem zweisprachigen Kontext. OrientTandem stärkt die Schlüsselkompetenzen der Schüler*innen, begleitet ihre ersten Schritte in unternehmerisches Denken und Handeln und unterstützt ihre berufliche Orientierung. Die Schüler*innen erweitern ihre Kompetenzen im interkulturellen Bereich, verbessern ihr Verständnis für die Sprache und Kultur ihrer Nachbarn und lernen die Oberrheinregion als potenzielles Beschäftigungsgebiet kennen.

Zum Beispiel hatte das Tandem 1 (Lycée Stanislas Wissembourg – Berufsbildende Schule Edenkoben) den Auftrag, für den Pfläzer Kletterverein einen Prototyp einer Gipfelbuchkassette zu erstellen.



GECT EURODISTRICT PAMINA

EVTZ EURODISTRIKT PAMINA



AFFAIRES SOCIALES & SANTÉ

Depuis le 1er janvier 2019, l'Eurodistrict PAMINA coordonne un projet INTERREG de trois ans pour développer l'offre de soins de santé de proximité sur son territoire. Il vise à améliorer la coopération franco-allemande en matière de santé dans l'espace PAMINA.

Il a pour but d'offrir aux citoyennes et citoyens du territoire une meilleure offre de soins en améliorant les synergies entre les différents professionnels de santé. À terme, le projet permettra l'émergence d'un réseau de santé transfrontalier intégrant, tant la médecine hospitalière que la médecine de ville.

D'un montant de 656 000 €, dont 393 600 € cofinancé par le programme INTERREG Rhin Supérieur, il regroupe 22 partenaires français et allemands sur l'ensemble de l'eurodistrict. Il s'articule autour de plusieurs actions dont notamment une étude sur la faisabilité sur la mise en place d'un centre de soins transfrontalier et le développement de complémentarités interhospitalières, validée par l'ensemble des partenaires de projet lors du comité de pilotage de juin 2021.

Dans le cadre du projet, l'Eurodistrict PAMINA organise régulièrement des rencontres entre les

organisations partenaires (Landkreise, Département, ARS et ministères allemands) ainsi que les caisses d'assurances maladie (notamment les AOKs Rhénanie-Palatinat et Bade-Wurtemberg parmi l'ensemble des caisses allemandes invitées à s'intéresser au projet ainsi que la CPAM 67). Des échanges avec les praticiens (hospitaliers et libéraux) et leurs représentants (Kassenärztliche Vereinigungen et Ordre des médecins) ont également eu lieu et se poursuivent notamment dans le cadre de l'étude de faisabilité.

Les coopérations interhospitalières s'axent autour de plusieurs partenaires et thématiques:

Centre Hospitalier Intercommunal de la Lauter (CHIL) Wissembourg - Klinikum Landau-Südliche Weinstrasse (SÜW) : au-delà du volet initial de la coopération, avec une convention déjà existante entre les deux établissements concernant les services d'urgences : ouvrir au transfrontalier la maternité du CHIL Wissembourg et le service de Chirurgie orthopédique conservatrice de Bad Bergzabern pour la Klinikum Landau-SÜW. Les discussions avec les caisses d'assurances maladies françaises et allemandes concernant la maternité de Wissembourg participent à l'avancement du projet.

Centre Hospitalier (CH) Haguenau - Klinikum Mittelbaden : Les



SOZIALES & GESUNDHEIT

Seit dem 1. Januar 2019 koordiniert der Eurodistrict PAMINA ein dreijähriges INTERREG-Projekt zur Entwicklung des lokalen Gesundheitsversorgungsangebots. Damit soll die deutsch-französische Zusammenarbeit im Gesundheitsbereich im PAMINA Raum verbessert werden.

Ziel ist es, den BürgerInnen der Region ein besseres Gesundheitsangebot anzubieten, indem Synergien zwischen den verschiedenen Gesundheitsberufen geschaffen werden. Langfristig wird das Projekt die Entstehung eines grenzüberschreitenden Gesundheitsnetzes ermöglichen, das sowohl die Krankenhausmedizin als auch die Stadtmedizin integriert.

Mit einem Betrag von 656.000 €, wovon 393.600 € durch das Programm INTERREG Oberrhein kofinanziert werden, umfasst das Projekt 22 deutsche und französische Partner im gesamten Eurodistrict. Es besteht aus mehreren Maßnahmen, darunter insbesondere eine Machbarkeitsstudie über die Einrichtung eines grenzüberschreitenden Gesundheitszentrums und die Entwicklung von Komplementaritäten zwischen Krankenhäusern, die von allen Projektpartnern im Rahmen des Lenkungsausschusses im Juni 2021 bestätigt wurden.

Im Rahmen des Projekts organisiert der Eurodistrict PAMINA regelmäßig Treffen zwischen den Partnerorganisationen (Landkreise, Département, ARS und deutsche Ministerien) sowie den Krankenkassen (insbesondere die AOKs Rheinland-Pfalz und Baden-Württemberg sowie die CPAM 67). Auch mit den Ärzten (in Krankenhäusern und in freier Praxis) und ihren Vertretern (Kassenärztliche Vereinigungen und Ärztekammer) fand ein Austausch statt, der insbesondere im Rahmen der Machbarkeitsstudie fortgesetzt werden soll.

Die Kooperation zwischen den Krankenhäusern basiert auf mehreren Partnern und Themen:

CHIL Wissembourg - Klinikum SÜW Bad Bergzabern: Über den ersten Teil der Zusammenarbeit, mit einer bestehenden Vereinbarung zwischen den beiden Einrichtungen bezüglich der Notfallversorgung hinaus. Ziel ist es, die Entbindung des CHIL Wissembourg und die Abteilung für konservative orthopädische Chirurgie in Bad Bergzabern des Klinikums SÜW für grenzüberschreitende Patienten zu öffnen. Die Gespräche mit den deutschen und französischen Krankenkassen bzgl. der Geburtstation in Wissembourg tragen zum Fortschritt des Projektes bei.

CH Haguenau - Klinikum Mittelbaden: Die Institutionen knüpfen derzeit Kontakte und wollen über die Studie konkrete Punkte der Zusammenarbeit sowie de-

établissements tissent actuellement des liens et désirent identifier, via l'étude, des points concrets de coopération ainsi que leurs mises en œuvre. Le focus porte sur une coopération dans le domaine des urgences mais également les échanges interprofessionnels.

Développement de la médecine de ville en transfrontalier :

Afin de répondre aux enjeux du territoire, l'étude menée entre le mois de septembre 2020 et de mai 2021, explore les potentiels scénarios, et leurs faisabilités, de mise en place d'un centre de soins transfrontalier dans l'espace PAMINA. Une attention particulière est portée à la médecine générale mais également au développement des liens et de bonnes pratiques entre les acteurs de la médecine de ville sur le territoire. Le travail avec les partenaires se concentre sur l'apport de solutions juridiques, administratives et financières pour permettre la faisabilité d'une maison de soins transfrontalière. Pour ce faire, une série d'entretiens est menée pour affiner les attentes des acteurs de la santé. Une enquête citoyenne a également été réalisée afin de permettre aux habitants du territoire d'exprimer leurs besoins.

Des perspectives encourageantes :

L'étude a permis de mettre en exergue les éléments préalables à la réalisation d'un centre de soins transfrontalier ainsi qu'à son fonctionnement. L'enquête citoyenne menée en parallèle a permis de prendre en compte la volonté des citoyens du territoire de voir l'offre de soins se développer en transfrontalier. Les discussions entre acteurs se poursuivent, notamment pour mettre en œuvre un prochain projet INTERREG VI permettant la mise en œuvre des enseignements et acquis du projet « Offre de soins PAMINA Gesundheitsversorgung ».

ren Umsetzung identifizieren. Der Fokus liegt auf der Zusammenarbeit im Bereich der Notfallversorgung, aber auch auf dem interprofessionellen Austausch.

Entwicklung der grenzüberschreitenden ambulanten und hausärztlichen Medizin:

Um auf die Bedarfe des Gebiets zu antworten, untersucht die Studie, die zwischen September 2020 und Mai 2021 durchgeführt wurde, die möglichen Szenarien und deren Machbarkeit für die Einrichtung eines grenzüberschreitenden Gesundheitszentrums im PAMINA-Raum. Besonderes Interesse gilt der Allgemeinmedizin, aber auch der Entwicklung von Verbindungen und guten

Praktiken zwischen den Akteuren der städtischen und ambulanten Medizin im Eurodistrict. Die Arbeit mit den Partnern konzentriert sich auf die Bereitstellung rechtlicher, administrativer und finanzieller Lösungen, um ein grenzüberschreitendes Gesundheitszentrum realisierbar zu machen. Zu diesem Zweck wird eine Reihe von Interviews durchgeführt, um die Erwartungen der Akteure im Gesundheitswesen zu präzisieren. Außerdem wurde eine Bürgerbefragung durchgeführt, um den Bewohnern des Gebiets die Möglichkeit zu geben, ihre Bedürfnisse zu äußern.

Ermutigende Perspektiven:

Die Studie hat es ermöglicht, die Vorbedingungen für die Einrichtung eines grenzüberschreitenden Gesundheitszentrums sowie für dessen Betrieb herauszustellen. Die parallel dazu durchgeführte Bürgerbefragung ermöglichte es, den Willen der Bürger des Gebiets zu berücksichtigen, dass das Pflegeangebot grenzüberschreitend ausgebaut werden soll. Die Diskussionen zwischen den Akteuren werden fortgesetzt, insbesondere um ein nächstes INTERREG VI-Projekt zu realisieren, das die Umsetzung der Lehren und Erfolge des Projekts „Versorgungsangebot PAMINA Gesundheitsversorgung“ ermöglicht.





GECT EURODISTRICT PAMINA

EVTZ EURODISTRIKT PAMINA



JEUNESSE, SPORTS & CULTURE

L'année 2021 a de nouveau été fortement marquée par la pandémie et de nombreux projets, dont les rencontres scolaires dans le cadre du programme PAMINA-Sport et les projets de la Commission-Football-PAMINA, ont dû être annulés. Une colonie de vacances transfrontalière prévue dans le cadre du Réseau-jeunesse-PAMINA, qui avait dû être complètement annulée encore en 2020, a tout de même eu lieu en 2021 sous la forme de deux journées de rencontre à Kandel et Lauterbourg avec des jeunes de la Plaine du Rhin, du Pays rhénan et de la Basse-Zorn (FDMJC d'Alsace) ainsi que du côté allemand d'Östringen, d'Odenheim et du VG Herxheim. Deux autres camps organisés par le Centre Albert Schweitzer à Niederbronn-les-bains avec le Jugendzentrum

de Germersheim et la Naturfreundejugend Baden ont par ailleurs pu avoir lieu dans leur intégralité – dans le respect des conditions sanitaires en vigueur – et ont permis aux enfants et aux jeunes français et allemands de se rencontrer et d'échanger.

Dans le cadre du service civique transfrontalier, des jeunes femmes se sont à nouveau engagées en 2021 dans la coopération transfrontalière dans le domaine de la jeunesse, même si Serena (jusqu'en mars 2021) et Clara (à partir d'octobre) n'ont pu travailler que partiellement sur place dans les structures de Wörth am Rhein, Wissembourg et Lauterbourg et étaient en partie (comme beaucoup d'autres) en télétravail.

C'est aussi en télétravail que de nombreux acteurs du Réseau-jeunesse-PAMINA ont participé à ses rencontres, qui se sont déroulées exclusivement



JUGEND, SPORT & KULTUR

Auch 2021 war weiterhin stark von der Pandemie geprägt war und zahlreiche Projekte, darunter auch die Schüler*innenbegegnungen im Rahmen des Programms PAMINA-Sport und die Projekte des PAMINA-Fußball-Ausschusses, mussten ausfallen. Eine im Rahmen des PAMINA-Jugendnetzwerks geplante grenzüberschreitende Ferienfreizeit, die 2020 noch komplett abgesagt werden musste, fand 2021 immerhin in Form zweier Begegnungstage in Kandel und Lauterbourg mit Jugendlichen aus Östringen, Odenheim und der VG Herxheim sowie auf französischer Seite der Plaine du Rhin, dem Pays rhénan und der Basse-Zorn (FDMJC d'Alsace) statt. Zwei weitere Freizeiten des Centre Albert Schweitzer in Niederbronn-les-bains mit dem Jugendzentrum in Germersheim sowie

der Naturfreundejugend Baden konnten sogar – unter Einhaltung der Hygienebedingungen – komplett stattfinden und ermöglichten deutschen und französischen Kindern bzw. Jugendlichen das gegenseitige Kennenlernen.

Im grenzüberschreitenden Service civique (Freiwilligendienst) engagierten sich auch 2021 wieder junge Frauen in der grenzüberschreitenden Zusammenarbeit im Jugendbereich, auch wenn Serena (bis März 2021) und Clara (ab Oktober) nur teilweise vor Ort in den Einrichtungen in Wörth am Rhein, Wissembourg und Lauterbourg arbeiten konnten und teilweise wie viele andere im Homeoffice waren.

Aus dem Homeoffice nahmen auch viele Akteure aus dem PAMINA-Jugendnetzwerk an dessen Treffen teil, die 2021 ausschließlich online stattfanden. Ein

en ligne en 2021. Lors de ces réunions, l'accent a notamment été mis sur l'animation jeunesse en ligne, sur laquelle les membres français et allemands ont échangé et partagé leurs expériences. La dernière partie du projet Erasmus+ « La jeunesse au cœur des régions transfrontalières », qui a débuté en 2019, s'est également déroulée en ligne : Après un échange de professionnels à la frontière franco-allemande et une rencontre de jeunes à la frontière polono-tchèque (tous deux en 2019), il a été possible de rattraper en ligne au moins la contre-visite des professionnels en mars 2021, prévue en principe pour 2020, et de clore ainsi le projet avec succès. La deuxième rencontre entre les jeunes des quatre pays n'a pas pu avoir lieu.

Enfin, un nouveau projet culturel a été lancé en novembre avec la Micro-Folie, qui donnera notamment l'accès aux jeunes aux œuvres de tous les grands musées de toute la France et d'ailleurs, et proposera également des modules comme un FabLab (avec entre autres une imprimante 3D), des lunettes de réalité virtuelle et un espace de jeux vidéo. L'initiative de Wissembourg est la seule micro-folie transfrontalière, son musée numérique mobile pouvant être installé et utilisé non seulement du côté français dans le Pays de Wissembourg, mais aussi dans le Palatinat du Sud.

inhaltenlicher Schwerpunkt wurde dabei insbesondere auf die digitale Jugendarbeit gelegt, zu der sich die deutschen und französischen Mitglieder austauschten und Erfahrungen miteinander teilten.

Online fand auch der letzte Teil des 2019 begonnenen Erasmus+ Projektes „Jugend in Grenzregionen“ statt: Nach einem Fachkräfteaustausch an der deutsch-französischen und einer Jugendbegegnung an der polnisch-tschechischen Grenze (beides 2019) konnte zumindest der eigentlich für 2020 geplante Gegenbesuch der Fachkräfte im März 2021 online nachgeholt werden und das Projekt so noch erfolgreich abgeschlossen werden. Die zweite Begegnung der Jugendlichen aus den vier Ländern konnte nicht mehr stattfinden.

Schließlich startete im November mit der *Micro-Folie* ein neues kulturelles Projekt, das insbesondere jungen Menschen Zugang zu Werken der großen Museen in ganz Frankreich und darüber hinaus geben wird und auch Module wie ein FabLab (u.a. mit 3D Drucker), VR-Brillen und einen Videospieldbereich bereithält. Als einzige grenzüberschreitende *Micro-Folie* beinhaltet die Initiative aus Wissembourg dabei ein mobiles digitales Museum, das nicht nur auf französischer Seite im Pays de Wissembourg, sondern auch in der Südpfalz aufgebaut und eingesetzt werden kann.





GECT EURODISTRICT PAMINA

EVTZ EURODISTRIKT PAMINA



FOCUS : CHALLENGE-CLIMAT-PAMINA

Le premier semestre 2021 a été marqué par un grand engagement transfrontalier des habitants de l'espace PAMINA en faveur de la protection du climat. Plus de 3.000 citoyens ont mis en œuvre les actions climat définies par les jeunes participants de la Conférence des jeunes PAMINA sur la protection du climat en novembre 2020, par exemple en renonçant à la voiture pendant une semaine, en organisant une (ou plusieurs) journée(s) végane(s), en plantant des arbres et des légumes ou en ramassant des déchets.

Jusqu'au 9 mai (la Journée de l'Europe), Herrlisheim en Alsace du Nord, Forst dans le Pays de Bade et Landau dans le Palatinat du Sud ont été les plus performants et ont donc reçu le titre de « Commune-Climat-PAMINA » lors de la cérémonie de clôture du projet le 11 juin. En guise de prix, les communes ont reçu chacune un amandier, qui doit les inciter à continuer à s'engager pour la protection du climat par des actions plus ou moins importantes. Le jury a également décerné un prix spécial, et donc un amandier, à Val-de-Moder, où le conseil municipal des jeunes s'est notamment engagé dans de nombreuses actions de sensibilisation auprès des jeunes. Les quatre arbres ont été plantés début octobre.

Pour ce microprojet Interreg, le GECT Eurodistrict PAMINA a également reçu un prix, à savoir le 3ème prix du Sail of Papenburg award pour les réalisations exceptionnelles de projets de coopération transfrontalière.



FOKUS: PAMINA-KLIMA-CHALLENGE

Die erste Jahreshälfte 2021 war geprägt von großem, grenzüberschreitendem Engagement der Menschen im PAMINA-Raum für den Klimaschutz. Über 3.000 Bürgerinnen und Bürger setzten die von den jungen Teilnehmenden der PAMINA-Jugendkonferenz-Klimaschutz im November 2020 festgelegten Klima-Aktionen um, indem sie z.B. eine Woche auf das Auto verzichteten, einen (oder mehrere) vegane Tage einlegten, Bäume und Gemüse anpflanzten oder Müll sammelten.

Bis zum 9. Mai (dem Europatag) waren dabei Herrlisheim im Nordelsass, Forst in Baden und Landau in der Pfalz am erfolgreichsten und wurden daher auf der Projektabschlussveranstaltung am 11. Juni als „PAMINA-Klima-Kommunen“ ausgezeichnet. Als Preis erhielten die Gemeinden jeweils einen Mandelbaum, der dazu aufrufen soll, sich auch weiterhin mit kleinen oder größeren Aktionen für den Klimaschutz einzusetzen. Einen Sonderpreis und damit auch einen Mandelbaum vergab die Jury außerdem an Val-de-Moder, wo sich insbesondere der Jugendgemeinderat mit zahlreichen Sensibilisierungsaktionen für Jugendliche engagiert hatte. Die vier Bäume wurden Anfang Oktober gepflanzt.

Für dieses Interreg-Kleinprojekt erhielt auch der EVTZ Eurodistrikt PAMINA einen Preis, und zwar den 3. Preis des Sail of Papenburg awards für herausragende Leistungen von grenzübergreifenden Kooperationsprojekten.



FOCUS : 10ÈME ANNIVERSAIRE DE LA COMMISSION-FOOTBALL-PAMINA

10 ans d'échanges transfrontaliers de football au sein de la Commission-Football-PAMINA – ce qui est normalement une raison de célébrer ne pouvait l'être qu'avec une conférence de presse virtuelle en temps de pandémie. Cette dernière a eu lieu le 25 janvier 2021, dix ans jour pour jour, depuis la création de la commission transfrontalière, et a été organisée et animée par les quatre comités de football de l'espace PAMINA ainsi que le GECT Eurodistrict PAMINA. Au sein de la Commission-Football-PAMINA coopèrent le District d'Alsace de Football, les fédérations régionales allemandes Badischer Fußballverband (BadFV), Südbadischer Fußballverband (SBFV) et Südwestdeutscher Fußballverband (SWFV) et le GECT Eurodistrict PAMINA. L'échange consiste en des réunions régulières des membres de la commission et en l'organisation de projets et de tournois transfrontaliers dans le but de créer une compréhension durable et transfrontalière, avec des contacts personnels et des amitiés résultant des activités réalisées. Sa création il y a dix ans trouve son origine dans un entretien territorial consacré à la thématique du sport organisé par l'Eurodistrict PAMINA en 2010.

Toutes les activités de football prévues pour 2021, telles que les Coupes PAMINA de Futsal et le Coupes 40 ans+, qui auraient permis de fêter l'anniversaire aussi de manière sportive, ont dû être annulées. La Commission a néanmoins intensifié ses échanges et préparé les mesures pour les années à venir, dont l'objectif est de mettre encore plus l'accent sur l'échange entre les participants de France et d'Allemagne.



FOKUS: 10 JAHRE PAMINA-FUSSBALL-AUSSCHUSS

10 Jahre lang grenzüberschreitender Fußballaustausch im PAMINA-Fußball-Ausschuss – was normalerweise ein Grund zum Feiern ist, konnte in Pandemiezeiten lediglich mit einer virtuellen Pressekonferenz begangen werden. Diese fand am 25. Januar 2021 auf den Tag genau zehn Jahre nach Gründung des grenzüberschreitenden Ausschusses statt und wurde von den vier Fußballverbänden des PAMINA-Raumes sowie dem EVTZ Eurodistrikt PAMINA organisiert und durchgeführt. Im PAMINA-Fußballausschuss kooperieren der elsässische Fußballverband (DAF), die deutschen Landesverbände Badischer Fußballverband (BadFV), Südbadischer Fußballverband (SBFV) sowie Südwestdeutscher Fußballverband (SWFV) und der EVTZ Eurodistrikt PAMINA. Der Austausch besteht aus regelmäßigen Treffen der Ausschussmitglieder und der Organisation grenzüberschreitender Projekte und Turniere mit dem Ziel, eine nachhaltige, grenzüberschreitende Völkerverständigung mit sich aus den durchgeführten Maßnahmen ergebenden persönlichen Kontakten und Freundschaften zu schaffen. Die Gründung vor zehn Jahren hatte ihren Ursprung in einem 2010 vom Eurodistrikt PAMINA organisierten regionalen Dialogforum Sport gefunden.

Alle für 2021 geplanten Fußball-Maßnahmen wie der PAMINA-Futsal oder Ü40 Cup, in denen das Jubiläum auch sportlich hätte gefeiert werden können, mussten abgesagt werden. Der Ausschuss intensivierte dennoch seinen Austausch und bereitete die Maßnahmen für die nächsten Jahre vor, mit denen – so das festgelegte Ziel – noch stärker der Austausch unter den Teilnehmenden aus Deutschland und Frankreich in den Fokus gerückt werden soll.



GECT EURODISTRICT PAMINA

EVTZ EURODISTRIKT PAMINA



FOCUS : SUMMERSPIEL

Quatre jours de jam sessions, de chant et de musique en commun étaient au programme pour huit jeunes Français et Allemands en août 2021. Organisé par l'association SummerSpiel en collaboration avec des partenaires haguenois (Ville et Communauté d'Agglomération, CRMA) ainsi que la ville de Bühl (D), le Soundtruck du Stadtjugendausschuss Karlsruhe et le Landkreis Karlsruhe du côté allemand, ce stage musical a permis de former dès le premier jour deux groupes transfrontaliers qui se sont parfaitement accordés sur le plan musical et entendus sur le plan humain.

Ensemble, ils ont répété des reprises et écrit leurs propres chansons aux Bains Rock de Haguenau, qu'ils ont ensuite présentées à leurs familles lors du concert final au Millénium voisin. Les jeunes musiciens, les « fans » et les coachs français et allemands, qui avaient accompagné la semaine, se sont montrés enthousiastes à l'égard du projet, qui a été financé par l'UE en tant que microprojet INTERREG. Les difficultés dans l'organisation dues à la pandémie, avec une incertitude permanente quant à la tenue du stage musical, ont donc pleinement porté leurs fruits, selon tous les participants.

Une vidéo de douze minutes, [disponible en ligne](#), donne une bonne impression du projet.



FOKUS: SUMMERSPIEL

Vier Tage gemeinsames Jammen, Singen und Musizieren stand für acht junge Deutsche und Franzosen im August 2021 auf dem Programm. In der vom elsässischen Verein SummerSpiel zusammen mit Partnern aus Haguenau (Stadt, Agglomeration, Zentrum für moderne Musik) sowie der Stadt Bühl, dem Musikmobil Soundtruck des stja und dem Landkreis Karlsruhe auf deutscher Seite organisierten Freizeit bildeten sich direkt am ersten Tag zwei grenzüberschreitende Bands, die nicht nur musikalisch, sondern auch menschlich bestens miteinander harmonierten.

Gemeinsam probten sie in den „Bains Rock“ in Haguenau Coverstücke und schrieben eigene Songs, die sie dann während des Abschlusskonzertes im benachbarten „Millénium“ ihren Familien präsentierten. Hier zeigten sich die jungen Musikerinnen und Musiker, die „Fans“ und die deutschen und französischen Coaches, die die Woche begleitet hatten, begeistert vom Projekt, das als INTERREG Kleinprojekt mit EU Mittel finanziert worden war. Die pandemiebedingt schwierigen Planungen mit ständiger Unsicherheit, ob die Musikfreizeit stattfinden konnte, haben sich also laut allen Beteiligten voll ausgezahlt.

Einen guten Eindruck vom Projekt gibt ein zwölfminütiges Video, das [online](#) abgerufen werden kann.



PLURILINGUISME

En janvier 2021, Dietmar Seefeldt, en tant que membre du Bureau de l'Eurodistrict PAMINA, a remis au Kindergarten de Birkenhördt, qui participe au programme Elysée 2020 et cultive le bilinguisme au quotidien avec plusieurs éducatrices françaises, un carton entier de livres en français pour leur bibliothèque bilingue.

En outre, en avril 2021, un état des lieux des possibilités d'apprentissage de la langue du voisin dans l'espace PAMINA a été présenté et discuté à l'Assemblée du GECT, qui a ensuite décidé de créer un groupe de travail ad hoc pour la promotion du plurilinguisme. Ce groupe, piloté par le directeur du GECT et composé de représentants bilingues des administrations de ses membres, s'est réuni en septembre et décembre 2021 et a d'abord complété l'aperçu de l'apprentissage

de la langue du voisin dans l'espace PAMINA. Par ailleurs, il a identifié les champs d'action et les acteurs pertinents à impliquer dans la suite du processus afin de mettre en œuvre des projets concrets de promotion du plurilinguisme pour le territoire.



MEHRSPRACHIGKET

Im Januar 2021 überreichte Dietmar Seefeldt als Vorstandsmitglied des Eurodistrict PAMINA dem Kindergarten in Birkenhördt, der am Programm Elysée 2020 teilnimmt und mit mehreren französischen Erzieherinnen die Zweisprachigkeit im Alltag pflegt, einen ganzen Karton französischsprachiger Bücher für deren zweisprachige Bücherei.

Im April 2021 wurde darüber hinaus ein aktueller Stand der Möglichkeiten im PAMINA-Raum, die Nachbarsprache zu lernen, in der Versammlung des EVTZ vorgestellt und diskutiert, die daraufhin beschloss, eine ad hoc Arbeitsgruppe zur Förderung der Mehrsprachigkeit zu gründen. Diese Gruppe unter Leitung des Geschäftsführers des EVTZ und mit zweisprachigen Vertreter*innen der Verwaltungen von dessen Mitgliedern kam im September und Dezember 2021 zusammen und ergänzte zunächst den vorläufigen Überblick über das Erlernen der Nachbarsprache im PAMINA-Raum. Des Weiteren identifizierte sie Handlungsfelder und relevante Akteure, die in den weiteren Prozess einbezogen werden sollen, um möglichst konkrete Projekte zur Förderung der Mehrsprachigkeit umzusetzen.



LISTE DES PROJETS FINANCÉS PAR SUBVENTIONSS DIRECTES EN 2021

LISTE DER IN 2021 DIREKT GEFÖRDERTEN PROJEKTE

Nom du projet Projekttitel	financement Finanzierung	accordé le... bewilligt am...
Initiatives transfrontalières 2021 de la Commission-Football-PAMINA Grenzüberschreitende Kooperationsmaßnahmen 2021 des PAMINA-Fußball-Ausschusses	4.000 €	22/01/2021
Festival franco-allemand de photo nature 2021 Deutsch-französisches Naturfotofestival 2021	3.000 €	26/04/2021
Camp PAMINA PAMINA Camp	1.200 €	05/07/2021
Micro-Folie transfrontalière Grenzüberschreitende Micro Folie	5.000 €	05/07/2021
Week-end de rencontres et de mobilité aux bords du Rhin Wochenende der Begegnungen und Mobilität am Rhein	2.000 €	30/08/2021
TOTAL GESAMT	15.200 €	



GECT EURODISTRICT PAMINA

EVTZ EURODISTRIKT PAMINA



TOURISME

Les actions dans le domaine du tourisme ont perdu en 2021 et ce malgré la pandémie de la Covid 19 ; les différents groupes de travail se sont réunis en visio-conférence, en vue de poursuivre les projets amorcés précédemment.

Valorisation des Fortifications et lignes de défense historiques

Financé par l'Union européenne, via des fonds INTERREG V — micro-projet, ce projet vise à créer une nouvelle offre transfrontalière de loisirs au travers de la mise en réseau de 30 sites (fortifications, lignes de défense historiques, musées, association organisant des événements commémoratifs, etc.), situés des deux côtés du Rhin, sur le territoire de l'eurodistrict PAMINA.

Outre, la création d'outils marketing (carte de présentation des 30 sites participants au projets, pass-passeport de visite, incitant les touristes et habitants du territoire à visiter les sites partenaires), les monuments concernés et leur histoire ont été mis en lumière dans le cadre d'une exposition itinérante présentée dans différentes villes de part et d'autre du Rhin en 2021 (à Hatten, Landau, Wissembourg, Lembach, Rastatt), lors de deux conférences, sur les réseaux sociaux et au cours de « L'été des fortifications du Rhin supérieur 2021 »

(mise en avant des manifestations phares des 30 sites sur les sites internet de Vis-à-Vis et de Forte Cultura).

En date du 11 août 2021, un séminaire sur le thème « Développement de la coopération entre les monuments fortifiés du Rhin supérieur » a permis aux partenaires du projet d'échanger, concernant notamment le développement d'offres de voyages sur le territoire du Rhin supérieur et la façon de figurer dans la programmation des tours opérateurs (TO) et organismes de voyages, en France et en Allemagne. 2022, signera le début de la deuxième phase du projet avec la poursuite de la coopération transfrontalière et entre autres la création concrète et la commercialisation d'offres de voyages sur le territoire du Rhin supérieur.

Thermalisme et bien être dans l'eurodistrict PAMINA

L'objectif de ce projet, financé par la Fondation du Bade-Wurtemberg dans le cadre du programme Walter-Hallstein, est de favoriser une collaboration entre les 8 stations thermales labellisées de l'eurodistrict PAMINA (Niederbronn-les-Bains, Morsbronn-les-Bains, Baden-Baden, Bad Bergzabern, Bad Herrenal, Bad Rotenfels, Bad Schönborn et Waldbronn). Au centre de toutes les préoccupations, figurent l'échange d'expérience et



TOURISMUS

Die Maßnahmen im Bereich Tourismus wurden 2021 trotz der Covid-19 Pandemie fortgesetzt; die verschiedenen Arbeitsgruppen trafen sich per Videokonferenz, um die zuvor begonnenen Projekte weiterzuführen.

Aufwertung der historischen Festungen und Verteidigungslinien

Dieses von der Europäischen Union über ein INTERREG V - Kleinprojekt finanzierte Projekt zielt auf die Schaffung eines neuen Reiseangebots am Oberrhein und die Frage wie man in die Programme von Reiseveranstaltern und Reiseorganisationen in Frankreich und Deutschland aufgenommen wird. 2022 beginnt die zweite Phase des Projekts mit der Fortsetzung der grenzüberschreitenden Zusammenarbeit und unter anderem der Schaffung und Vermarktung von konkreten Reiseangeboten am Oberrhein.

Neben der Schaffung von Marketinginstrumenten (Karte der 30 am Projekt beteiligten Stätten, Festungsspass, der Touristen und Einheimische zum Besuch der Partnerstätten anregen soll) wurden die betreffenden Denkmäler und ihre Geschichte im Rahmen einer Wanderausstellung beleuchtet, die 2021 in verschiedenen Städten auf beiden Seiten des Rheins (in Hatten, Landau, Wissembourg, Lembach, Rastatt), bei zwei Konferenzen, in den sozialen Netzwerken und während

des „Festungssommers am Oberrhein 2021“ (Hervorhebung der Top-Veranstaltungen der 30 Standorte auf den Internetseiten von Vis-à-Vis und Forte Cultura) gezeigt wurde.

Am 11. August 2021 fand ein Seminar zum Thema „Entwicklung der Zusammenarbeit zwischen den Festungsdenkmälern am Oberrhein“ statt, bei dem sich die Projektpartner austauschen konnten, insbesondere über die Entwicklung von Reiseangeboten am Oberrhein und die Frage wie man in die Programme von Reiseveranstaltern und Reiseorganisationen in Frankreich und Deutschland aufgenommen wird.

2022 beginnt die zweite Phase des Projekts mit der Fortsetzung der grenzüberschreitenden Zusammenarbeit und unter anderem der Schaffung und Vermarktung von konkreten Reiseangeboten am Oberrhein.

Thermalbäder und Wellness im Eurodistrict PAMINA

Ziel dieses Projekts, das von der Baden-Württemberg Stiftung im Rahmen des Walter-Hallstein-Programms finanziert wird, ist die Förderung der Zusammenarbeit zwischen den acht mit Gütesiegel ausgezeichneten Kurorten im Eurodistrict PAMINA (Niederbronn-les-Bains, Morsbronn-les-Bains, Baden-Baden,

la découverte des stations thermales ; ainsi 2 voyages d'information (éductours), annulés en 2020 en raison de la situation sanitaire liée à la Covid, et reprogrammés en juin et juillet 2021, ont permis aux partenaires du projet de découvrir les offres de santé et de loisirs ainsi que les infrastructures des établissements thermaux. Le dernier éductour a été suivi par un atelier/workshop, au cours duquel de premières idées d'actions ont été identifiées, dont certaines seront mises en œuvre en 2022.

Circuits de découverte à vélo dans l'eurodistrict PAMINA

Les nouveaux circuits cyclo touristiques de l'espace PAMINA qui visent à découvrir pour l'un les vergers et produits locaux et pour l'autre la culture brassicole, invitent à découvrir la diversité des paysages de l'espace PAMINA et ses délices culinaires. Ces boucles cyclables, de 400 km de long, qui conviennent très bien aux cyclotouristes, sillonnent de beaux chemins le long de la plaine du Rhin, jusqu'aux tronçons les plus sportifs dans la forêt du Palatinat, les Vosges du Nord et le Kraichgau. Ces circuits ont été élaborés par 18 offices de tourisme allemands et alsaciens, sous l'égide de Vis-à-Vis, l'Eurodistrict PAMINA, la Collectivité européenne d'Alsace et Alsace Destination Tourisme. La marque de fabrique de tous les circuits est leur caractère transfrontalier. Les circuits vélo sont disponibles sur les sites internet de l'Eurodistrict



PAMINA et Vis-à-Vis ainsi que sur le compte VisitAlsace de la plateforme Outdooractive.

Conception et installation d'aires de bivouac

La conception, la fabrication et l'installation d'aires de Bivouac sur le territoire du Parc naturel régional des Vosges du Nord (PNRVN) guident l'action du groupe de travail. Ce projet, inspiré de la réussite des voisins allemands, qui ont développé 15 aires de bivouac dans le Palatinat, a vu l'installation d'une première aire de bivouac à Climbach en novembre 2021. Six autres aires seront déployées, sur des lieux restant à définir, en Alsace du nord d'ici 2023. Ce déploiement sera suivi par la mise en marché et la promotion des aires de bivouac, dans l'optique de la création et la commercialisation d'un produit d'itinérance, sur le territoire du PNRVN.

Bad Bergzabern, Bad Herrenal, Bad Rotenfels, Bad Schönborn und Waldbronn). Im Mittelpunkt aller Bemühungen stehen der Erfahrungsaustausch und das Kennenlernen der Kurorte. So boten zwei Inforeisen (éductours), die 2020 aufgrund der Covid-Pandemie abgesagt und im Juni und Juli 2021 neu angesetzt wurden, den Projektpartnern die Möglichkeit, die Gesundheits- und Freizeitangebote sowie die Infrastruktur der Thermalbäder kennenzulernen. Im Anschluss an die letzte éductour fand ein Workshop statt, bei dem erste Ideen für Maßnahmen ermittelt wurden, von denen einige 2022 umgesetzt werden sollen.

Entdeckungsradtouren im Eurodistrict PAMINA

Die neuen Radtouren im PAMINA-Raum, die zum einen die Streuobstwiesen und lokalen Produkte und zum anderen die Braukultur abdecken sollen, laden dazu ein, die landschaftliche Vielfalt des PAMINA-Raums und seine kulinarischen Köstlichkeiten zu entdecken. Die 400 km langen Radrundwege, die sich sehr gut für

Radtouristen eignen, führen auf schönen Strecken entlang der Rheinebene bis hin zu sportlicheren Abschnitten im Pfälzerwald, den Nordvogesen und dem Kraichgau.

Die Touren wurden von 18 deutschen und elsässischen Fremdenverkehrsämtern unter der Schirmherrschaft von Vis-à-Vis, dem Eurodistrict PAMINA, der Collectivité Européenne d'Alsace und Alsace Destination Tourisme ausgearbeitet. Das Markenzeichen aller Touren ist ihr grenzüberschreitender Charakter. Die Radtouren sind auf den Internetseiten des Eurodistricts PAMINA und Vis-à-Vis sowie auf dem VisitAlsace-Account der Plattform Outdooractive verfügbar.

Design und Einrichtung von Biwakplätzen

Die Konzeption, Schaffung und Einrichtung von Biwakplätzen auf dem Gebiet des Regionalen Naturparks Nordvogesen (PNRVN) sind Kern der Aktivitäten der Arbeitsgruppe. Dieses Projekt, das sich am Erfolg der deutschen Nachbarn orientiert, die in der Pfalz 15 Biwakplätze entwickelt haben, sah die Einrichtung eines ersten Biwakplatzes in Climbach im November 2021 vor. Bis 2023 sollen sechs weitere Plätze an noch zu bestimmenden Orten im Nordelsass eingerichtet werden. Im Anschluss daran sollen die Biwakplätze vermarktet und beworben werden, um ein Reiseprodukt für das Gebiet des PNRVN zu schaffen und zu vermarkten.

Le GECT Eurodistrict PAMINA a pour objet de promouvoir, de soutenir et de coordonner la coopération transfrontalière sur le territoire de l'Eurodistrict PAMINA au niveau local et régional.

→ conseiller et informer dans le cadre de la mission INFOBEST

La politique de l'Eurodistrict PAMINA se fonde sur ses statuts.

À ces fins l'Eurodistrict assume les missions suivantes :

- faciliter et accroître la coopération pour un développement durable de l'espace
- développement et mise en œuvre de projets et programmes

Der EVTZ Eurodistrikt PAMINA verfolgt das Ziel, die grenzüberschreitende Zusammenarbeit im Gebiet des Eurodistrikt PAMINA auf lokaler und regionaler Ebene zu unterstützen und zu koordinieren.

Hierfür nimmt der Eurodistrikt folgende Aufgaben wahr:

- Erleichterung und Intensivierung der Zusammenarbeit zugunsten der nachhaltigen Entwicklung des Raums
- Entwicklung und Umsetzung von Projekten und Programmen

→ Beratung und Information im Rahmen der INFOBEST-Aufgabe

Den Rahmen für die Politik des Eurodistrikts PAMINA bildet die Satzung.

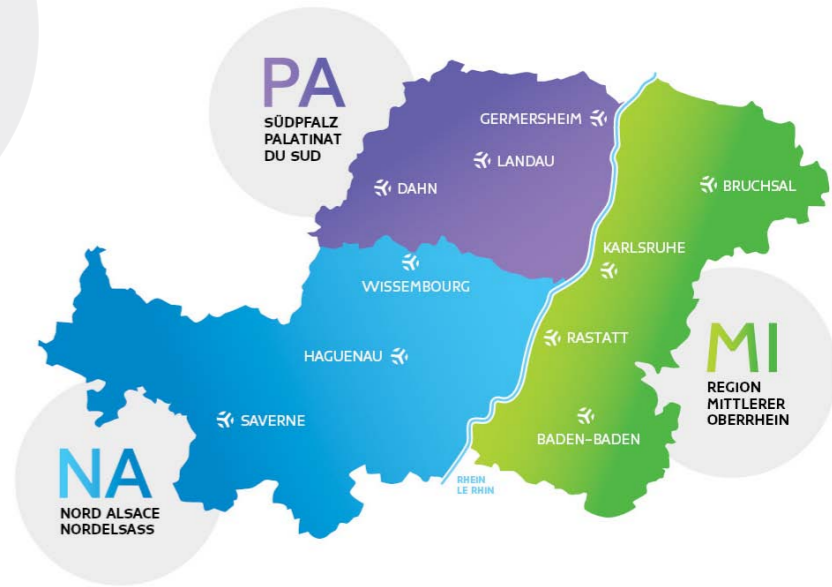
EURODISTRICT PAMINA

RÉPARTITION DES SIÈGES À L'ASSEMBLÉE SITZVERTEILUNG IN DER VERSAMMLUNG

- 11** **NORD ALSACE**
NORDELSASS
- Collectivité européenne d'Alsace
 - Région Grand Est
 - Ville de Haguenau
 - ComCom du Pays de Wissembourg
 - ComCom du Pays rhénan
 - ComCom de l'Outre-Forêt
 - ComCom Sauer-Pechelbronn

- 11** **REGION MITTLERER OBERRHEIN**
- Regionalverband Mittlerer Oberrhein
 - Stadt Karlsruhe
 - Stadt Baden-Baden
 - Stadt Rastatt
 - Kreis Karlsruhe
 - Kreis Rastatt

- 11** **PALATINAT DU SUD**
SÜDPFALZ
- Verband Region Rhein-Neckar
 - Stadt Landau
 - Stadt Germersheim
 - Kreis Südliche Weinstraße
 - Kreis Germersheim
 - Kreis Südwestpfalz



19 collectivités territoriales et EPCI sont membres de l'Eurodistrict PAMINA. L'Assemblée du GECT est composée de 33 représentants issus à parts égales des trois territoires. Le Bureau du GECT est composé du Président, de deux Vice-présidents et trois représentants supplémentaires de chaque territoire. La présidence tourne à tour de rôle entre les trois territoires partiels (PA-MI-NA).

19 Gebietskörperschaften und Verbände sind Mitglieder des Eurodistrikt PAMINA. Die Versammlung des EVTZ besteht aus 33 Vertreterinnen und Vertretern, die zu gleichen Anteilen aus den drei Teilräumen stammen. Der Vorstand des EVTZ besteht aus dem Präsidenten, zwei Vize-Präsidenten und drei weiteren Vertretern pro Teilraum. Der Vorsitz wechselt turnusmäßig zwischen den drei Teilräumen (PA-MI-NA).

C H R O N O L O G I E

C	H	R	O	N	O	L	O	G	I	E
12/12/1988	10/01/1991	22/01/2003	23/06/2008	15/12/2016						
Signature de la «Déclaration d'intention de Wissembourg» Unterzeichnung der 'Willenserklärung von Weißenburg'	Inauguration de l'INFOBEST PAMINA Eröffnung der INFOBEST PAMINA	Création officielle du GLCT REGIO PAMINA Offizielle Gründung des GÖZ REGIO PAMINA	Dénomination en Eurodistrict PAMINA Umbenennung in Eurodistrikt PAMINA	Création officielle du GECT Eurodistrict PAMINA Offizielle Gründung des EVTZ Eurodistrikt PAMINA						



JANVIER | JANUAR
22/01/2021
Journée franco-allemande
Deutsch-Französischer Tag



MAI | MAI
Fin du Challenge-Climat-PAMINA
Ende der PAMINA-Klima-Challenge

2021



MAI | MAI
Journée de l'Europe
Europa-Tag



JUIN | JUNI
10-11/06/2021
Conférence «Liaisons ferroviaires transfrontalières»
Konferenz „Grenzüberschreitende Eisenbahnverbindungen“



SEPTEMBRE | SEPTEMBER
24/09/2021
Célébration 30 ans INFOBEST PAMINA
Feier 30 Jahre INFOBEST PAMINA



NOVEMBRE | NOVEMBER
09/11/2021
Conférence de clôture
« Société civile dans le Rhin supérieur »
Abschlusskonferenz
„Zivilgesellschaft am Oberrhein“



GECT EURODISTRICT PAMINA

EVTZ EURODISTRIKT PAMINA



EUROPE

Au cours de l'année de référence, la coopération au niveau européen a continué d'être fortement impactée par la pandémie et les restrictions qui en découlaient. Pour de nombreuses activités, il a fallu recourir à des formats en ligne afin de poursuivre les initiatives et de maintenir les échanges. Ce fut également le cas pour les réunions de l'Association des régions frontalières européennes (ARFE). Heureusement, l'Assemblée générale annuelle et les festivités du 50ème anniversaire de l'ARFE ont pu avoir lieu du 20 au 22 octobre en présentiel. Les hôtes étaient la Province de Gelderland et l'Euregio Rhein-Waal. La rencontre était consacrée à la durabilité dans les régions frontalières sous la devise «Mirror to the future» et s'est tenue à Arnhem. Le GECT y a aussi reçu le troisième prix du Sail of Papenburg Award, et ce pour la conférence jeunesse PAMINA sur la protection du climat.

Le GECT Eurodistrict PAMINA a également soutenu l'ARFE dans le cadre de l'étude commandée par la Commission européenne sur la mobilité des patients dans les régions frontalières. En outre, il continue à apporter sa contribution au comité exécutif ainsi qu'à différentes Task Forces de l'Association.

Le 24 septembre, un représentant du GECT Eurodistrict PAMINA a été invité à Pamplone pour rendre compte des activités pour et avec les citoyens dans le cadre d'une conférence transfrontalière. Cette participation à la conférence s'est faite grâce aux bons contacts avec le GECT Eurorégion Nouvelle-Aquitaine Euskadi Navarra. Un échange approfondi a déjà eu lieu avec la région frontalière franco-espagnole dans le contexte de la pandémie.

Lors de la rencontre annuelle de la plateforme GECT du 30 septembre au 1er octobre 2021 à Innsbruck (GECT «Europaregion Tirol – Südtirol – Trentino»), l'Eurodistrict a pu présenter, sur invitation du Comité européen des régions (CdR), son projet «Weltenbummler – Passe-Partout», pour lequel il avait reçu le EGTC Award en 2020.

Différents échanges par vidéoconférence ont eu lieu avec des députés européens



EUROPA

Die Zusammenarbeit auf europäischer Ebene war im Berichtsjahr weiterhin stark von der Corona-Pandemie und den damit verbundenen Beschränkungen geprägt. Für viele Aktivitäten musste auf Online-Formate zurückgegriffen werden, um Initiativen weiterzuführen und den Austausch aufrecht zu erhalten. Dies war auch für die Sitzungen der Arbeitsgemeinschaft Europäischer Grenzregionen (AGEG) der Fall. Erfreulicherweise konnte die Jahreshauptversammlung mit den Feierlichkeiten zum 50-jährigen Bestehen der AGEG vom 20. bis 22. Oktober in Präsenz stattfinden. Gastgeber waren die Provinz Gelderland und die Euregio Rhein-Waal. Das Treffen widmete sich unter dem Motto „Mirror to the future“ der Nachhaltigkeit in Grenzregionen und fand in Arnhem statt. Hier erhielt der EVTZ auch den dritten Preis beim jährlichen Sail

of Papenburg Award und zwar für die PAMINA-Jugendkonferenz zum Klimaschutz.

Der EVTZ Eurodistrict PAMINA unterstützte die AGEG ebenfalls bei der von der EU-Kommission in Auftrag gegebenen Studie zur Patientenmobilität in Grenzregionen. Darüber hinaus bringt er sich weiterhin im Vorstand sowie in verschiedenen Task Forces der Arbeitsgemeinschaft ein.

Am 24. September war ein Vertreter des EVTZ Eurodistrict PAMINA nach Pamplona eingeladen, um dort im Rahmen einer grenzüberschreitenden Konferenz über die Aktivitäten für und mit den Bürger*innen zu berichten. Diese Konferenz-Teilnahme kam über die guten Kontakte zum EVTZ Euroregion Nouvelle-Aquitaine Euskadi Navarra zustande. Mit der französisch-spanischen Grenzregion fand bereits im Kontext der Corona-Pandemie ein vertiefter Austausch statt.

Beim Jahrestreffen der EVTZ-Plattform vom 30. September bis 1. Oktober 2021 in Innsbruck (EVTZ «Europaregion Tirol – Südtirol – Trentino») durfte der Eurodistrict auf Einladung des europäischen Ausschusses der Regionen (AdR) sein Projekt „Weltenbummler – Passe-



et des représentants de la Commission européenne afin de discuter de sujets d'actualité tels que la future période de financement de l'UE ou la politique des transports trans-européens. Dans ce cadre, le GECT, la Mission Opérationnelle Transfrontalière (MOT) et le CdR ont organisé les 10 et 11 juin une conférence en ligne sur les liaisons ferroviaires transfrontalières manquantes (Missing Links) – intégrée dans l'Année européenne du rail. La parlementaire européenne Anna Déparnay-Grunenberg, le ministre de l'Infrastructure et de l'Aménagement du territoire du Land de Brandebourg Guido Beermann ainsi que le ministre des Transports du Bade-Wurtemberg Winfried Hermann ont entre autres participé à cette conférence.

Les expériences et les activités du GECT dans le cadre de la pandémie ont également été très sollicitées au cours de l'année de référence, entre autres pour la réalisation d'analyses et d'études sur les conséquences pour les régions

frontalières. En outre, l'Eurodistrict a participé du 26 au 27 janvier à un atelier en ligne du programme ESPON consacré à l'impact territorial des nouvelles législations européennes en matière de risques sanitaires.

La bonne coopération avec l'Eurorégion Tešínské Slezsko – Slask Cieszynski (CZ/PL) s'est poursuivie sous forme de visioconférences. Dans le cadre du nouveau projet «InfoSpace», des échanges ont notamment eu lieu sur l'information et le conseil aux travailleurs frontaliers, ce qui a impliqué une étroite implication de l'équipe de l'INFOBEST PAMINA. Dans le cadre de ce projet, les partenaires de Pologne et de République tchèque ont pu bénéficier de subventions de l'UE dans le cadre du programme INTERREG de ces deux pays.

Partout" présenter, für welchen er 2020 den EGTC Award erhalten hatte.

Mit Europa-Abgeordneten und Vertretern der EU-Kommission fanden verschiedene Austausche per Video-Konferenz statt, um aktuelle Themen wie die zukünftige EU-Förderperiode oder die transeuropäische Verkehrspolitik zu besprechen. In diesem Kontext richtete der EVTZ gemeinsam mit der Mission Opérationnelle Transfrontalière (MOT) und dem AdR vom 10. bis 11. Juni eine Online-Konferenz zu fehlenden grenzüberschreitenden Bahnverbindungen (Missing Links) aus – eingebettet in das europäische Jahr der Schiene. Es nahmen u.a. die EU-Parlamentarierin Anna Déparnay-Grunenberg, der Minister für Infrastruktur und Landesplanung des Landes Brandenburg Guido Beermann sowie der Verkehrsminister von Baden-Württemberg Winfried Hermann teil.

Die Erfahrungen und Tätigkeiten des EVTZ im Rahmen der Pandemie waren auch im Berichtsjahr sehr gefragt, u.a. bei der Erstellung von Analysen und Studien zu den Auswirkungen auf Grenzregionen. Zudem nahm der Eurodistrict vom 26. bis 27. Januar an einem Online-Workshop des ESPON-Programms teil, der sich den territorialen Auswirkungen neuer EU-Gesetzgebungen hinsichtlich Gesundheitsgefahren widmete.

Die gute Zusammenarbeit mit der Euroregion Tešínské Slezsko – Slask Cieszynski (CZ/PL) wurde in Form von Videokonferenzen fortgesetzt. Im Rahmen des neuen Projektes „InfoSpace“ fanden insbesondere Austausch zur Information und Beratung von Grenzgänger*innen statt, was eine enge Einbindung des Teams der INFOBEST PAMINA mit sich brachte. Bei dem Projekt konnten die Partner aus Polen und der Tschechischen Republik von EU-Fördergeldern aus dem dortigen INTERREG-Programm profitieren.



GECT EURODISTRICT PAMINA

EVTZ EURODISTRIKT PAMINA



INTERREG V A RHIN SUPÉRIEUR

Dans le cadre du programme INTERREG, le GECT Eurodistrict PAMINA s'est consacré en 2021 non seulement à ses propres projets, mais aussi à la préparation de la future période de financement INTERREG VI. La coopération territoriale soutenue par le prochain programme INTERREG IV A Rhin supérieur sera fortement influencée par le Green Deal européen et les conséquences de la pandémie de la COVID-19, ainsi que par les besoins locaux et régionaux. Le plan de relance européen lancé à la suite de la pandémie a entraîné une augmentation non négligeable du budget

de l'UE, qui se manifeste par une augmentation de la dotation pour la prochaine période de programmation - de 109 à 125 millions d'euros.

Le programme s'articule autour des cinq priorités suivantes :

- Une région transfrontalière écologiquement durable
- Une région transfrontalière mieux connectée
- Une région transfrontalière plus sociale
- Une région transfrontalière plus intelligente
- Une région transfrontalière plus proche des citoyens



INTERREG V A OBERRHEIN

Im Rahmen des INTERREG-Programms widmete sich der EVTZ Eurodistrikt PAMINA im Jahr 2021 nicht nur seinen eigenen Projekten, sondern auch den Vorbereitungen der zukünftigen INTERREG VI Förderperiode. Die durch das kommende INTERREG IV A Oberrhein-Programm geförderte territoriale Zusammenarbeit wird neben den lokalen sowie regionalen Bedarfen maßgeblich durch den europäischen grünen Deal und die Folgen der COVID-19 Pandemie beeinflusst. Der aufgrund der Pandemie ins Leben gerufene europäische Aufbauplan führte zu einer nicht unerheblichen Aufstockung des EU-Haus-

halts, was einen Anstieg der Mittelausstattung für die nächste Programm-Periode mit sich bringt - von 109 auf rund 125 Millionen Euro.

Das Programm gliedert sich um folgende fünf Prioritäten:

- Eine ökologisch nachhaltige grenzüberschreitende Region
- Eine besser vernetzte grenzüberschreitende Region
- Eine sozialere grenzüberschreitende Region
- Eine intelligentere grenzüberschreitende Region
- Eine bürgernähere grenzüberschreitende Region

Der Eurodistrikt PAMINA hatte 2021 zwei INTERREG-

Carte interactive « Lieux historiques INTERREG »



Interaktive Karte „Historische Orte INTERREG“



œuvre. Chaque Eurodistrict est responsable de la recherche de projets et de l'accompagnement des candidats sur son territoire. Les Eurodistricts participent au comité de pilotage pour les micro-projets au niveau du programme. Ce comité approuve le financement des demandes de micro-projets soumises et est lié au groupe de travail.

L'appel s'est terminé début 2021, les micro-projets programmés en 2021 ont pu être clôturés jusqu'à la fin de l'année.

En 2021, ce sont 4 micro-projets pour une somme totale de 146.603,25 € qui ont été programmés.

Le GECT Eurodistrict PAMINA a porté deux projets INTERREG en 2021 :

- « Étude de faisabilité MobiPAMINA »
- « Offre de soins PAMINA »

Les projets suivants ont pu être clôturés avec succès avant l'année 2021:

- « Bassin d'emploi PAMINA »
- « Le Passe-Partout »

Vous trouverez plus d'information sur les projets INTERREG dans les chapitres thématiques correspondants.

MICRO-PROJETS

Depuis début 2017, l'appel centralisé pour les micro-projets est mis en

Projektträgerschaften inne:

- „Machbarkeitsstudie MobiPAMINA“
- „PAMINA Gesundheitsversorgung“

Zuvor bereits erfolgreich abgeschlossen wurden die Projekte:

- „Fachkräfteallianz PAMINA“
- „Weltenbummler“

Weitere Informationen zu diesen und den anderen Projekten finden sich in den jeweiligen thematischen Kapiteln.

KLEINPROJEKTE

Seit Anfang 2017 ist der zentrale Aufruf für Kleinprojekte gestartet. Jeder Eurodistrikt ist dabei für die Suche nach Projekten und

die Begleitung der Antragsteller auf seinem Gebiet verantwortlich. Darüber hinaus wirken die Eurodistrikte im neuen Lenkungsausschuss für Kleinprojekte auf Programmebene mit. Dieser Ausschuss bewilligt die Fördermittel für die eingereichten Projektanträge und ist an die Arbeitsgruppe angeköpelt.

Der aktuelle Aufruf endete Anfang 2021, die in 2021 programmierten Kleinprojekte konnten bis Ende des Jahres abgeschlossen werden.

Im Jahr 2021 konnten 4 Kleinprojekte mit einer Gesamtsumme von 146.603,25 € in die Förderung aufgenommen werden.

LISTE DES MICRO-PROJETES PROGRAMMÉS EN 2021 (EURODISTRICT PAMINA)

LISTE DER IN 2021 PROGRAMMIERTEN KLEINPROJEKTE (EURODISTRIKT PAMINA)

Nom du projet Projekttitel	financement FEDER EFRE-Mittel	accordé le... bewilligt am...
SummerSpiel : Stage musical franco-allemand SummerSpiel SummerSpiel: Deutsch-französisches Jugendmusikcamp	17.088,50 €	04/02/2021
Conversations photographiques et transfrontalières - de Bühl à Drusenheim Fotografische Gespräche: Grenzüberschreitende fotografische Gespräche - von Bühl bis Drusenheim	27.820,00 €	16/03/2021
La Sauer : deux pays, une rivière. Une rivière reliant l'homme à la nature. Parcours pédagogique transfrontalier Die Sauer - zwei Länder, ein Fluss. Ein Fluss verbindet Mensch und Natur: Grenzüberschreitender Gewässer-Informationspfad	61.919,75 €	16/03/2021
Renforcement des rencontres citoyennes au-delà du Rhin grâce au réseau muséographique du Parc Rhénan Stärkung der Begegnungen über den Rhein durch ein rheinübergreifendes Museumsnetz Rheinpark	39.775,00 €	16/03/2021
TOTAL GESAMT	146.603,25	



GECT EURODISTRICT PAMINA

EVTZ EURODISTRIKT PAMINA



TRAITÉ D'AIX-LA-CHAPPELLE

Après la signature solennelle du traité d'Aix-la-Chapelle le 22 janvier 2019, l'Assemblée parlementaire franco-allemande ainsi que le Comité de coopération transfrontalière ont été constitués. Le comité a été très utile en 2020 et 2021, car en plus de sa mission classique, il s'est avéré être une plateforme d'échange précieuse entre les acteurs français et allemands, entre autres, un échange direct a pu avoir lieu entre les ministères de la santé et de l'intérieur. En tant que membre permanent, le GECT Eurodistrict PAMINA a pu de son côté apporter des expériences et des propositions de sa région frontalière.

La tâche principale du Comité de coopération transfrontalière est d'élaborer des propositions pour surmonter les obstacles juridiques et administratifs à la frontière. Les propositions correspondantes sont ensuite discutées et adoptées par l'Assemblée parlementaire franco-allemande. Des rapporteurs sont nommés pour les différents obstacles identifiés. En 2020/2021, le GECT a été rapporteur sur les thèmes «Remboursement des frais de santé transfrontaliers» (en s'appuyant sur les expériences du projet B-Solutions ainsi que du projet INTERREG «Offre de

soins PAMINA») et «Certificat médical pour les courses à pied transfrontalières». Ces deux thèmes sont d'une importance considérable, notamment pour l'Eurodistrict PAMINA ; on peut citer ici à titre d'exemple la coopération hospitalière entre Wissembourg et Bad Bergzabern ainsi que les problèmes rencontrés lors de la course transfrontalière de la Route du Vin. Pour ces deux obstacles, des propositions de solutions concrètes ont été élaborées et adoptées, mais leur mise en œuvre dépend désormais des acteurs compétents (État, Länder, caisses d'assurance maladie).

Fin 2021, les processus d'adoption d'une nouvelle loi (Loi 3DS), qui comportera un chapitre transfrontalier avec des dispositions spécifiques, ont démarré en France. Dans ce cadre, le GECT a été en contact régulier avec des députés engagés à l'Assemblée nationale comme Sylvain Waserman.



VERTRAG VON AACHEN

Nach der feierlichen Unterzeichnung des Vertrags von Aachen am 22. Januar 2019 wurden die Deutsch-Französische Parlamentarische Versammlung sowie der Ausschuss für grenzüberschreitende Zusammenarbeit konstituiert. Der Ausschuss war in den Jahren 2020 und 2021 sehr hilfreich, da er sich neben seiner klassischen Aufgabenstellung als wertvolle Austauschplattform zwischen den deutschen und französischen Akteuren erwies, u.a. konnte hier ein direkter Austausch zwischen den Gesundheits- und Innenministerien stattfinden. Als ständiges Mitglied konnte der EVTZ Eurodistrikt PAMINA seinerseits Erfahrungen und Vorschläge aus seiner Grenzregion einbringen.

Hauptaufgabe des Ausschusses für grenzüberschreitende Zusammenarbeit ist die Erarbeitung von Vorschlägen zur Überwindung rechtlicher und administrativer Hindernisse an der Grenze. Die entsprechenden Vorlagen werden dann von der Deutsch-Französischen Parlamentarischen Versammlung diskutiert und beschlossen. Für die verschiedenen festgestellten Hindernisse werden Berichtersteller ernannt. Der EVTZ war 2020/2021 Berichtersteller zu den

Themen „Erstattung von grenzüberschreitenden Gesundheitskosten“ (aufbauend auf den Erfahrungen des B-Solutions Projektes sowie des INTERREG-Projektes „PAMINA Gesundheitsversorgung“) und „Ärztliches Attest für grenzüberschreitende Laufveranstaltungen“. Beide Themen sind gerade für den Eurodistrikt PAMINA von erheblicher Bedeutung; hier seien exemplarisch die Krankenhauskooperation zwischen Wissembourg und Bad Bergzabern sowie die Probleme beim grenzüberschreitenden Weinstraßenlauf erwähnt. Für beide Hindernisse wurden konkrete Lösungsvorschläge erarbeitet und verabschiedet, deren Umsetzung nun jedoch von den kompetenten Akteuren (Staat, Länder, Krankenkassen) abhängt.

Ende 2021 starteten in Frankreich die Prozesse zur Annahme eines neuen Gesetzes (Loi 3DS), welches ein grenzüberschreitendes Kapitel mit spezifischen Regelungen beinhalten wird. In diesem Rahmen stand der EVTZ in regelmäßigem Kontakt mit engagierten Abgeordneten der Nationalversammlung wie Sylvain Waserman.



RELATIONS PUBLIQUES

Après 2020, de nombreuses manifestations ont dû être annulées en 2021 en raison de la pandémie.

Même la journée portes ouvertes commune de l'Eurodistrict, INFOBEST et Vis-à-Vis n'a malheureusement pas pu avoir lieu.

Malgré les restrictions, le GECT Eurodistrict PAMINA a été invité à de nombreuses manifestations en 2021, dont certaines se sont déroulées en ligne :

- Conférence des jeunes PAMINA sur la protection du climat : excursion de réflexion dans le cadre des journées de printemps du développement durable du KIT (25.3.), présentation au webinaire de la Région Grand Est «Comment m'engager pour le climat en région transfrontalière ?» (16.4.) et l'atelier «Youth Engagement for the European Green Deal and Carbon Neutral Society with Hydrogen» dans le cadre de la EU Week of Regions and Cities (13.10.)
- Séminaire à l'université de Kehl (13.4.)
- Conférence sur invitation à l'Université de Kaiserslautern (25.5.)
- Conférence sur l'Année européenne du rail (10 et 11.06)
- Présentation de

l'Eurodistrict au GT 60+ du SPD Karlsruhe (28.6.)

- Manifestation des 30 ans de l'INFOBEST PAMINA à Lauterbourg (24.9.)
- Présentation des activités du GECT dans le cadre d'un colloque transfrontalier à Pampelune (24.09.)
- Présentation de la réactivation de la ligne ferroviaire Sarrebruck-Haguenau-Rastatt-Karlsruhe lors de l'arrêt du « Connecting Europe Express » à Karlsruhe (28.9.)
- Présentation du Weltenbummler - Passe-Partout lors de la EGTC Platform à Innsbruck (1.10.)
- Séminaire sur l'économie circulaire transfrontalière dans le Rhin supérieur (18.11.)

En 2021, le GECT Eurodistrict PAMINA a également été un interlocuteur très demandé par les particuliers et la presse concernant les mesures COVID prises à la frontière ou dans le pays voisin.

Le GECT Eurodistrict PAMINA a également développé sa présence dans les médias sociaux en 2021 et a informé, en plus de son site internet, sur Facebook et Instagram. Les médias sociaux, en particulier Instagram, permettant d'atteindre un groupe cible plus jeune.



ÖFFENTLICHKEITS-ARBEIT

Viele Veranstaltungen mussten nach 2020 auch 2021 aufgrund der Pandemie abgesagt werden.

Auch der gemeinsame Tag der offenen Tür von Eurodistrikt, INFOBEST und Vis-à-Vis konnte leider nicht stattfinden.

Trotz der Beschränkungen wurde der EVTZ Eurodistrikt PAMINA auch 2021 zu zahlreichen Veranstaltungen eingeladen. Teilweise fanden diese online statt:

- PAMINA-Jugendkonferenz-Klimaschutz: Gedankenexkursion im Rahmen der Frühlingstage der Nachhaltigkeit des KIT (25.3.), Vorstellung beim Webinaire der Région Grand Est «Comment m'engager pour le climat en région transfrontalière ?» (16.4.) und dem Workshop „Youth Engagement for the European Green Deal and Carbon Neutral Society with Hydrogen« im Rahmen der EU Week of Regions and Cities (13.10.)
- Seminar an der Hochschule Kehl (13.4.)
- Gastvortrag an der Universität Kaiserslautern (25.5.)
- Konferenz zum Europäischen Jahr der Schiene (10. und 11.06)
- Vorstellung des Eurodistrikts bei der AG Ü60 der SPD Karlsruhe (28.6.)
- Veranstaltung 30 Jahre

INFOBEST PAMINA in Lauterbourg (24.9.)

- Vorstellung der Aktivitäten des EVTZ bei einem grenzüberschreitenden Kolloquium in Pamplona (24.09.)
- Vorstellung der Reaktivierung der Bahnlinie Saarbrücken-Haguenau-Rastatt-Karlsruhe beim Halt des „Connecting Europe Express“ in Karlsruhe (28.9.)
- Vorstellung des Weltenbummler — Passe-Partout bei der EGTC Platform in Innsbruck (1.10.)
- Seminar zur grenzüberschreitenden Kreislaufwirtschaft am Oberrhein (18.11.)

Auch 2021 war der EVTZ Eurodistrikt PAMINA für Privatpersonen und die Presse ein gefragter Ansprechpartner bezüglich der COVID-Maßnahmen an der Grenze bzw. im Nachbarland.

Der EVTZ Eurodistrikt PAMINA baute 2021 seine Präsenz in den sozialen Medien aus und informierte neben der Webseite auch bei Facebook und Instagram. Über die sozialen Medien, vor allem über Instagram, soll zunehmend auch eine jüngere Zielgruppe erreicht werden.



MISSION INFOBEST

INFOBEST AUFGABE



L'année 2021 a été une année particulière pour l'INFOBEST PAMINA. En effet, le 24 septembre, l'INFOBEST a fêté ses 30 ans d'existence en présence de nombreuses personnalités politiques françaises et allemandes, dont M. Daniel Hoeffel, ancien ministre, Sénateur honoraire et pionnier de la coopération transfrontalière. Ont également participé activement Madame Sylvia FELDER, Régionale-présidente de la Région Grand Est, Monsieur Werner SCHREINER, représentant de la Région Grand Est, et Monsieur Christian BOLL, ancien ministre de la Région Grand Est.

Cet évènement a été l'occasion de rappeler que l'INFOBEST PAMINA, tout premier service d'informations et de conseils transfrontaliers dans le Rhin supérieur, créé le 10 janvier 1991 dans un contexte d'instauration de la libre circulation des personnes, a gardé toute sa raison d'être. Trente ans après, l'INFOBEST PAMINA comble en effet un besoin toujours aussi fort d'information sur les thématiques transfrontalières. Sa proximité avec les citoyens ainsi que sa capacité à faire remonter au niveau politique les problèmes non résolus ont également été vivement salués par les élus présents.

L'équipe INFOBEST a su s'adapter et rester disponible pour les citoyens et a pu assurer un grand nombre

de consultations malgré la crise sanitaire. Selon les statistiques, l'équipe a répondu à 4 705 demandes.

Depuis le début de la pandémie, les mesures sanitaires ne cessent d'évoluer de part et d'autre des frontières allemande, française et suisse pour faire face à la COVID-19 et à ses variants.

Chaque annonce de nouvelles restrictions est une source d'inquiétude pour les frontaliers français, allemands et suisses. Peuvent-ils toujours aller travailler dans le pays voisin ? Faire leurs courses ? Rendre visite à leur famille ? Ou encore consulter leur médecin ?

Pour faciliter les déplacements dans la région, le CEC (Centre Européen de la Consommation) et le réseau INFOBEST, avec le soutien de la CeA (Collectivité européenne d'Alsace) et de la Région Grand Est, ont mis en ligne début novembre un **outil numérique gratuit et bilingue**.

Ainsi, fin décembre, ce sont déjà 100 000 frontaliers qui ont eu le bon réflexe en utilisant le formulaire mis à leur disposition. En quelques clics, ils ont choisi le pays de provenance et celui de destination, avant d'indiquer la durée de séjour puis le motif de déplacement. En une trentaine de secondes seulement, ils ont ainsi pu savoir quelles règles de déplacement les concernaient et, si nécessaire, les



Das Jahr 2021 war ein besonderes Jahr für die INFOBEST PAMINA. Denn am 24. September feierte die INFOBEST ihr 30-jähriges Bestehen in Anwesenheit zahlreicher deutscher und französischer Politiker, darunter Herr Daniel HOEFFEL, ehemaliger Minister, Ehrensensator und Pionier der grenzüberschreitenden Zusammenarbeit. Frau Sylvia FELDER, Regierungspräsidentin Karlsruhe und Herr Werner SCHREINER, Beauftragter der Ministerpräsidentin von Rheinland-Pfalz für die grenzüberschreitende Zusammenarbeit haben auch aktiv teilgenommen.

Diese Veranstaltung bot die Gelegenheit, daran zu erinnern, dass die INFOBEST PAMINA als erste grenzüberschreitende Informations- und Beratungsstelle am Oberrhein, die am 10. Januar 1991 vor dem Hintergrund der Einführung der Personenfreizügigkeit gegründet wurde, ihre Datensensibilität behalten hat. Dreißig Jahre später deckt die INFOBEST PAMINA ein immer noch starkes Bedürfnis nach Informationen zu grenzüberschreitenden Themen ab. Ihre Nähe zu den Bürgern sowie ihre Fähigkeit, Probleme auf die politische Ebene zu bringen, wurden von den anwesenden Gewählten und Abgeordneten ebenfalls sehr gelobt. Das INFOBEST-Team hat es verstanden, sich anzupassen und für die Bürger erreichbar zu bleiben, und konnte

trotz der Gesundheitskrise eine große Anzahl von Beratungen durchführen. Laut Statistik beantwortete das Team 4 705 Fragen zu Familienleistungen, Krankenversicherung, Renten und Steuern.

Seit Anfang der Pandemie, ändern sich regelmäßig die Maßnahmen zur Bekämpfung von COVID-19 und seinen Varianten auf beiden Seiten der deutschen, französischen und schweizer Grenzen.

Jede neue Einschränkungsankündigung gibt den Grenzgänger*innen neuen Grund zur Besorgnis. Können Sie weiterhin im Nachbarland arbeiten? Einkaufen? Ihre Familie besuchen? Oder einen Arzttermin wahrnehmen?

Um das Reisen innerhalb der Region zu erleichtern, haben das ZEV (Zentrum für Europäischen Verbraucherschutz) und das INFOBEST-Netzwerk mit Unterstützung der CeA (Collectivité européenne d'Alsace) und der Région Grand Est Anfang November ein **kostenloses, zweisprachiges, digitales Tool** online gestellt.

Ende Dezember hatten sich schon über 100 000 Grenzgänger über dieses Formular erkundigt. Mit ein paar „Klicks“ können sie die folgenden Informationen auswählen: das Herkunftsland, das Zielland, die Dauer des Aufenthalts und schließlich den Grund des



démarches à réaliser. Disponible en français et en allemand, l'outil numérique de franchissement des frontières est un instrument unique de coopération transfrontalière. Grâce à une collaboration étroite entre les partenaires et les autorités régionales et nationales compétentes, l'outil est actualisé dès qu'un changement est opéré en France, en Allemagne ou en Suisse.

Les utilisateurs sont ainsi toujours assurés de connaître les toutes dernières règles en vigueur.

L'outil numérique permet également aux citoyens de connaître en un coup d'œil les mesures sanitaires à respecter sur place (port du masque, lieux accessibles sur présentation du pass sanitaire etc.). Une FAQ spécifique est ainsi proposée en plus des conditions d'entrée en territoire voisin.

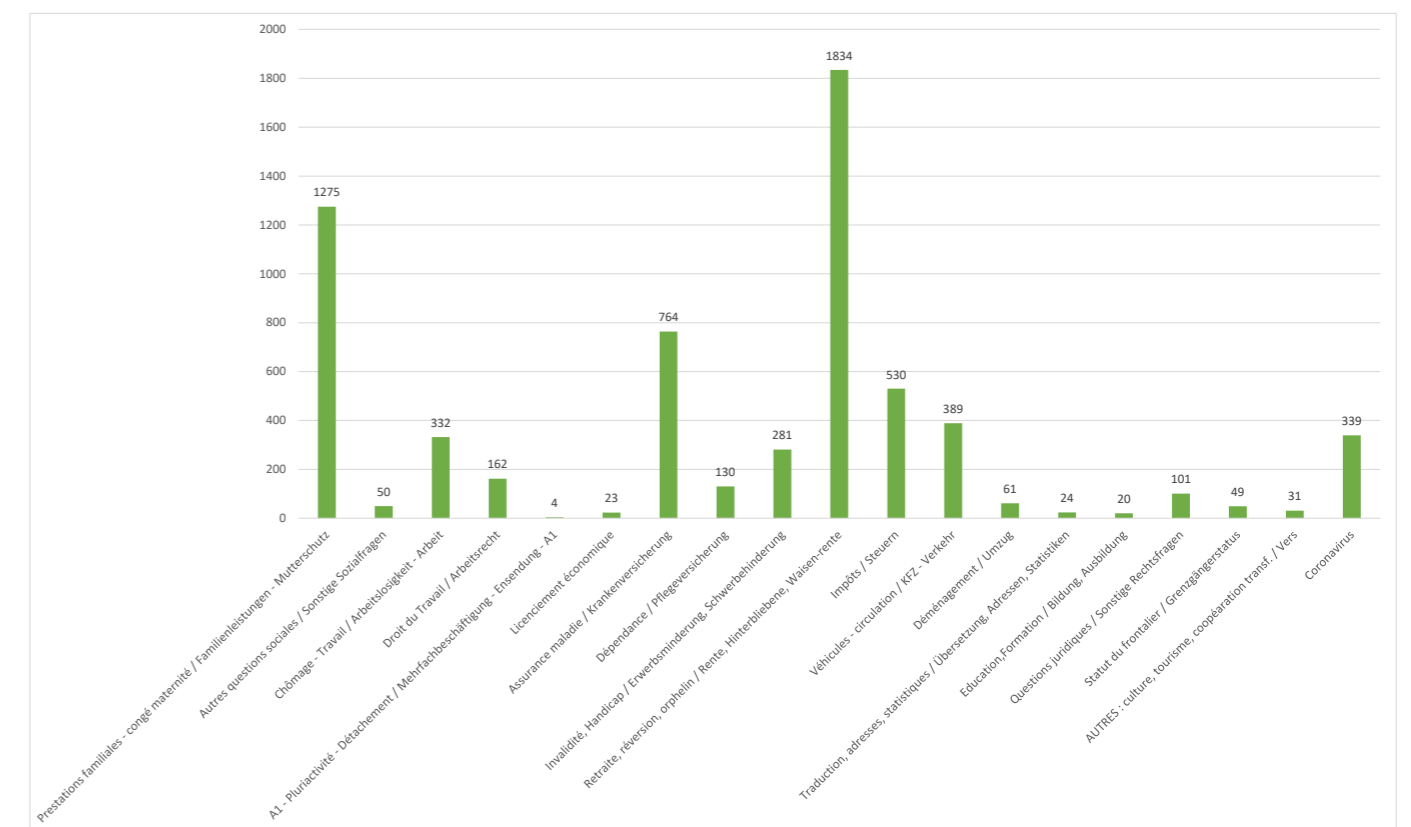
Besuchs. In nur dreißig Sekunden, können sie somit wissen welche Regeln für sie maßgebend sind, und wenn notwendig, was sie vorher machen müssen. Dieses auf Französisch und Deutsch vorhandene digitale Tool ist ein einzigartiges Konzept der grenzüberschreitenden Kooperation. Dank der engen Zusammenarbeit der Partner und der zuständigen regionalen und nationalen Gebietskörperschaften, wird das Tool aktualisiert, sobald Änderungen in Frankreich, Deutschland oder in der Schweiz vorgenommen

werden. Die Nutzer können somit sicher sein, immer die zuletzt geltenden Regeln zu finden.

Das digitale Tool ermöglicht den Bürgern auch, sich auf einen Blick über die Gesundheitsmaßnahmen zu informieren, die vor Ort zu beachten sind (Tragen einer Maske, Orte die nur bei Vorlage des Gesundheitspasses betreten werden dürfen usw.). So werden neben den Einreisebestimmungen auch spezielle FAQ angeboten.

NOMBRE DE DEMANDES PAR THÈME PAR L'INFOBEST PAMINA 2021

ANZAHL DER 2021 VON INFOBEST PAMINA BEARBEITETEN ANFRAGEN PRO THEMA





GECT EURODISTRICT PAMINA

EVTZ EURODISTRIKT PAMINA

BUDGET | HAUSHALT 2021

DÉPENSES | AUSGABEN 897.008,68 €

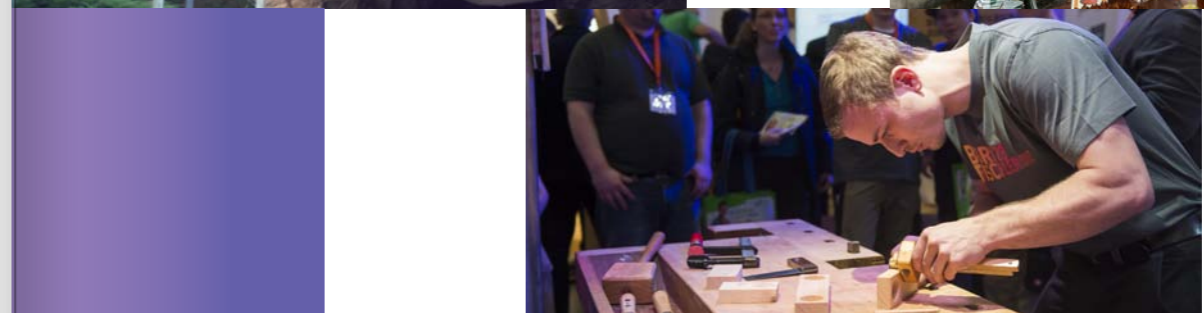
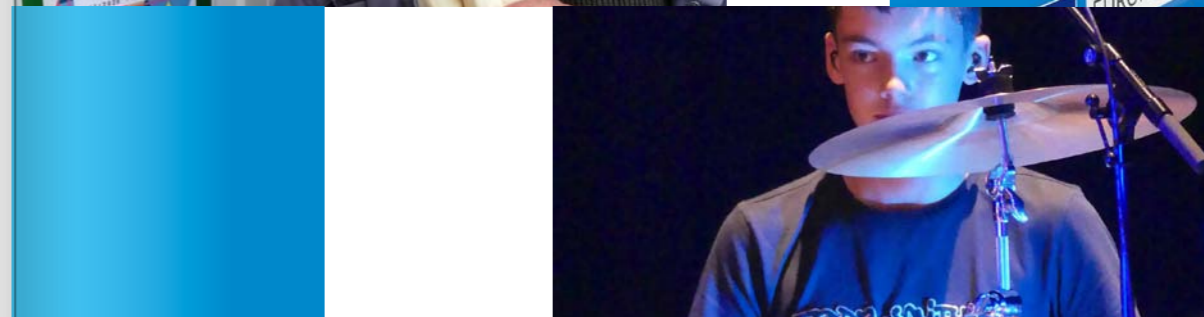
Fonctionnement Betriebskosten	895.858,88 €
Frais de fonctionnement Betriebskosten	121.513,77 €
Frais de personnel Personalkosten	86.733,95 €
Frais de personnel mis à disposition Personalkosten mit Bereitstellung	342.808,95 €
Subventions directes Direkte Zuschüsse	6.050,00 €
Financements FEDER EFRE Finanzierungen	8.996,16 €
Études (projets INTERREG) Studien (INTERREG Projekte)	416.490,00 €
Investissements Investitionskosten	1.149,80 €
Achat de mobilier Ausgaben für Mobiliar	1.149,80 €

RECETTES | EINNAHMEN 1.054.213,00 €

Fonctionnement Betriebskosten	1.037.777,28 €
Contributions statutaires Mitgliedsbeiträge	583.455,00 €
Subventions INFOBEST PAMINA INFOBEST PAMINA Zuschüsse	65.260,00 €
Projets INTERREG - Financements INTERREG INTERREG Projekte - INTERREG Finanzierungen	65.066,10 €
Divers Sonstige	8.445,23 €
Report antérieur Übertrag Vorjahr	315.550,95 €
Investissements Investitionskosten	16.435,72 €
Amortissements Abschreibungen	1.730,00 €
Report antérieur Übertrag Vorjahr	14.705,72 €

RELIQUAT | ÜBERTRAG 157.204,32 €

- dont fonctionnement | davon Betriebskosten 141.918,40 €
- dont investissement | davon Investitionskosten 15.285,92 €



CONTACT

2 rue du Général Mittelhauser
F-67630 Lauterbourg

GECT Eurodistrict PAMINA

Tél. : 03 68 33 88 20
info@eurodistrict-pamina.eu

INFOBEST

Tél. : 03 68 33 88 00
infobest@eurodistrict-pamina.eu

KONTAKT

Hagenbacherstr. 5A
D-76768 Neulauterburg

EVTZ Eurodistrikt PAMINA

Tél. : 07277 / 89 990 20
info@eurodistrict-pamina.eu

INFOBEST

Tel.: 07277 / 89 990 0
infobest@eurodistrict-pamina.eu